

Aleksander Naumow

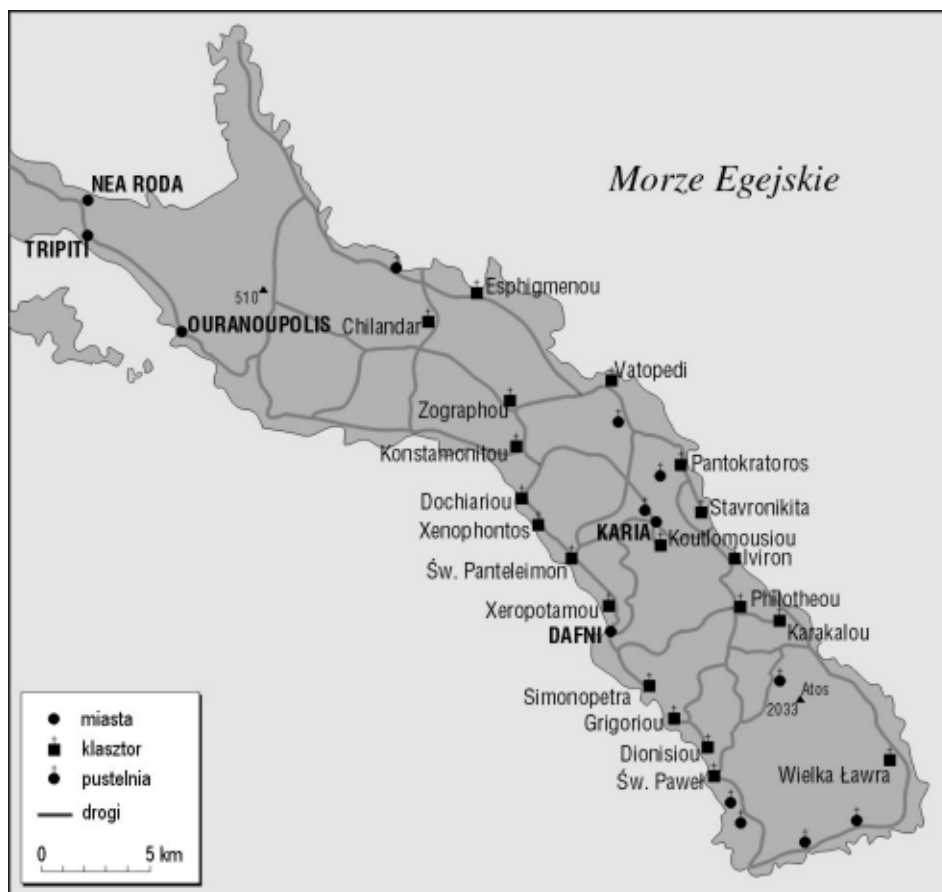
Święta Góra Athos

Góra Athos z jej legendarną republiką mnichów jest bez wątpienia miejscem niezwykłym. Jej znaczenie można rozpatrywać na różnych płaszczyznach – historycznej, religijnej, kulturowej a nawet politycznej i prawnej. Na każdym z tych planów Athos zajmuje pozycję szczególną, a określenie jej zawsze wymaga przytoczenia szerszego kontekstu, podania dodatkowych, wyjaśniających informacji.

Zacznijmy jednak po kolei. Przypomnijmy ogólne dane o położeniu Świętej Góry. Leży ona w północnej Grecji na Półwyspie Chalcydyckim, na jego najdalej na wschód wysuniętej odnodze o długości ok. 50 km i od 8 do 12 km szerokości. Powierzchnia półwyspu wynosi ok. 360 km². W południowej części wznosi się na wysokość 2033 m szczyt Athosu, któremu w 332 r. p.n.e. planowano ponoć nadać kształt Aleksandra Macedońskiego. Cały półwysep jest usiany budowłami sakralnymi, dzisiaj znajduje się tu 20 wielkich monasterów, 12 skitów (skétééé, skiti, filia głównego klasztoru) oraz wielka liczba – około ośmiuset – cel (cztery rodzaje: kellion, kalyve, kathisma i hesychasterion).

Przeszłość – cudowna i zwykła

Najstarsza wzmianka o półwyspie pochodzi bodaj z 480 r. p.n.e., kiedy to Kserkses chciał przekopać kanał, by przeprowadzić tędy swoją flotę. Był tu ośrodek kultu Zeusa, Apollina i Asklepiosa, a następnie opiekę nad półwyspem przejęła Bogarodzica. Podczas podróży na Cypr, gdzie miała odwiedzić św. Łazarza i ofiarować biskupi omoforion, Jej statek został rzucony ku wybrzeżom półwyspu (w pobliżu dzisiejszego Ivironu), a zgromadzeni na obrzędach poganie (było to na terenie dzisiejszego monasteru Philotheou) uznali w Niej Matkę Boga i oddali Jej należną cześć. Wtedy Maryja prosiła Syna o podarowanie Jej tego skrawka ziemi, nazwała go swoim ogrodem, nad którym zaczęła sprawować osobistą pieczę, zapowiadając tu bujny rozkwit i trwałość życia klasztornego, a także powszechny rozgłos Świętej Góry i jej istotne znaczenie dla chrześcijańskiej ojkumeny. Stąd tak wiele cudow-



Ryc. 1.
Lokalizacja klasztorów na Świętej Górze Atos

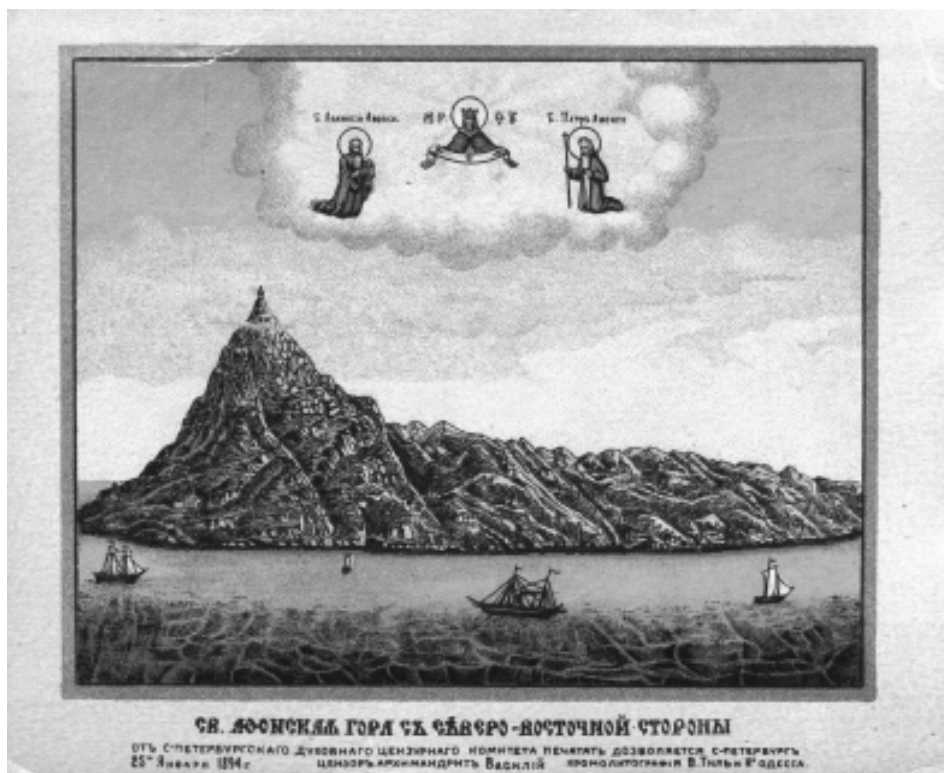
nych obrazów Matki Boskiej w świątyniach Athosu, tu także (w Vatopecti) znajduje się Jej pas. Tu też (w pobliżu klasztoru Pantokrator) jest cela, w której anioł przed ikoną MB wyśpiewał hymn maryjny *Dostojno jest (Zaprawdę godne to jest błogosławić Ciebie...)*.

Stosunkowo dobrze jest znana historia Góry po 963 r., kiedy to – z woli cesarza Nicefora Fokasa – Atanazy z Trapezuntu przystąpił do budowy pierwszego wspólnotowego klasztoru – Wielkiej Ławry (Megistis Lavras). Wcześniejsze wydarzenia giną w pomroce dziejów. Znane są nazwy kilku miejscowości na półwyspie, ale niektórych nie da się nawet zlokalizować (np. Sani, Thissos, Kleonae, Dion, Olofixos, Akrothooi, Apollonia). Również początkowe dzieje życia monastycznego są mniej znane, przeplcone z legendami o powstawaniu poszczególnych klasztorów,

świętyń i kaplic, często wynikającymi z etymologii ludowej. Tak np. nazwę klasztoru Karakalou miejscowa tradycja wiąże z przydomkiem Karakalla, jaki nosił rzymski cesarz Marcus Aurelius Antoninus Bassianus (211-217), nazwę klasztoru Vatopedi wywodzi się tu od założenia *batos* (wym. Vatos) „jeżyna, malina” i *paedion* „dziecko”, przywołując opowieść o znalezieniu w krzakach uratowanego przez Matkę Boską syna cesarza Teodozjusza Wielkiego – Arkadiusza (377-408), późniejszego pierwszego władcy wschodniej części podzielonego Imperium. Klasztory św. Pawła (Agiou Pavlou) i Konstamonitou powołują się na fundację Konstantyna Wielkiego (306-337) lub jego syna Konstansa, klasztory Xeropotamou i Esphigmenou wspominają jako założycieli cesarzową Pulcherię (459-457) i jej cesarskiego brata Teodozjusza II. Czasem mówi się o zniszczeniu pierwotnych fundacji Konstantyna przez Juliana Odstępcę i odbudowywaniu ich przez Teodozjusza i Pulcherię. Na te najstarsze legendy nawarstwiają się inne, łącząc w modlitewnej i mitycznej pamięci różne postaci fundatorów i darczyńców. Widać jednak z tych przykładów przekonanie o nieustającej opiece władców Cesarstwa nad Świętą Górą, co ma wskazywać na jej wyjątkowy status i charakter. Od IX w. mamy już wiele faktów podkreślających ją – udział mnichów athoskich na soborze przywracającym cześć obrazów świętych przy cesarzowej Teodorze (843), złota bulla Bazylego I z 885 r., nadająca teren półwyspu mnichom i pustelnikom na własność, złota bulla Romana I Lekapenosa (934), potwierdzająca obecność zorganizowanego życia zakonnego na Górze itd.

Zasadniczą warstwą najstarszej tradycji jest monastyczna tradycja Ziemi Świętej wraz z Synajem oraz góry Olimp w Bitynii (Azja Mniejsza). Właśnie góra Synaj z wspaniałym klasztorem św. Katarzyny Aleksandryjskiej i góra Olimp z nagromadzonymi tam klasztorami w tradycji Cesarstwa wczesnie uzyskują miano świętych gór, a potwierdzenie tego terminu w odniesieniu do wszystkich trzech ośrodków znajdujemy w bulli cesarza Konstantyna IX Monomachosa z 1046 r. Oprócz monastycyzmu, bazującego bezpośrednio na tradycji palestyńskiej i egipskiej, na Górze Athos silny wpływ uzyskują z czasem ośrodki zakonne Konstantynopola i pobliskich Salonik. Dodatkowym elementem tej najwcześniejszej tradycji jest jej związek z monastycyzmem zachodnim – obecność klasztoru benedyktyńskiego jest tu poświadczona nawet po 1000 r. (klasztor Marfinou, niedaleko Ławry), a w najstarszej regule św. Atanazego Athonity znajdujemy pewne zbieżności z Regułą św. Benedykta, z tym że obie nawiązują do Reguły św. Bazylego Wielkiego. Szczególnie aktywnie w życiu Świętej Góry uczestniczyli obywatele słynnej morskiej republiki Amalfi, którzy mieli swoją dzielnicę kupiecką w Konstantynopolu, a także przybywało tutaj sporo mnichów, i to nie tylko Greków, z Rzymu, z Sycylii i Kalabrii, jak np. Nicefor i Fantin z Kalabrii (X w., wsp. 30 sierpnia). Związek z Zachodem, a przez to podkreślenie uniwersalnego charakteru Athosu w okresie niepodzielnego Kościoła, widać w biografii św. Piotra Athonity, pierwszej postaci z imponującego zgromadzenia świętych athoskich.

Św. Piotr to Grek z Konstantynopola, oficer, wzięty w 667 r. do niewoli przez Syryjczyków i osadzony w Samarze nad Eufratem. Z cudowną pomocą św. Mikołaja i św. starca Symeona został wyzwolony i udał się do Rzymu, by przy grobie św.



Fot. 1.

„Święta Góra Athos” - rycina z 1845 r.

Piotra złożyć śluby zakonne. Jego śluby przyjął sam papież – św. Agaton, z pochodzenia sycylijski Grek, który starał się, by powszechnie uznano kult św. Piotra Apostoła jako czynnik zastępujący utraconą ekumeniczność Cesarstwa i stanowiący podstawę jedności Kościoła. W powrotnej drodze statek Piotra zatrzymał się przy Athosie i rozpoznał on miejsce, które mu w widzeniu sennym wskazała Matka Boska, zszedł na brzeg (681) i przez 53 lata wiódł tu trudny żywot pustelnika. Jeszcze raz ukazała mu się Bogarodzica wraz ze św. Mikołajem, a anioły przynosiły mu chleb niebieski na zakończenie każdego z 40-dniowych postów. Przed śmiercią Piotr spotkał myśliwego, któremu opowiedział swoje dzieje i który po roku znalazł jego święte ciało. Było to w 734 r. Święto Piotra Cerkiew ustanowiła na dzień 12 czerwca, dołączając jego wspomnienie do wspomnienia św. Onufrego Wielkiego i pozostałych pachomiańskich ojców Tebaidzkiej Pustyni w Górnym Egipcie (IV w.).

Obok tej całkowicie pustelniczej tradycji, jaką reprezentuje św. Piotr Athonita, pojawia się na początku IX w. tradycja połowicznego pustelnictwa. Reprezentuje ją przede wszystkim Eutymiusz Nowy Soluński.

Greki imieniem Nicetas urodził się w Ancyrze, po służbie wojskowej ożenił się, ale niebawem porzucił rodzinę i wstąpił do klasztoru na Górze Olimp, gdzie pozostawał przez 15 lat. Być może zetknął się tutaj z apostołem Słowian św. Metodjem, bratem św. Konstantyna-Cyryla. Z Olimpu Eutymiusz przeniósł się na Athos i w przeciągu trzech lat łączył życie pustelnika z działalnością organizacyjną. Wokół niego zgromadzili się uczniowie: Bazyli, późniejszy arcybiskup Salonik, Józef, Symeon, Teodor, Pamvo i in. Eutymiusz przeszedł następnie do Salonik, pewien czas był stylistą, a następnie założył dwa klasztory w pobliżu miasta. Zmarł na wysepce w pobliżu Athosu w 889 r. Jego wspomnienie Cerkiew obchodzi 15 października.

Tak powstały – na wzór palestyńskiej laury – grupy pustelnicze (lavras). Ośrodkiem jednej z nich był Klementos, w pobliżu dzisiejszego Ivironu i tzw. Kathedra na Zygos. Mnisi, zespoleni w takim zgromadzeniu (synaxis), spotykali się na modłach przynajmniej trzy razy w roku – na Wielkanoc, Boże Narodzenie i na Zaśnięcie (Wniebowzięcie) NMP i pod kierunkiem starszego (protos) dyskutowali o wspólnych sprawach. Z czasem ilość i znaczenie tych zgromadzeń uległa zmniejszeniu na rzecz powstających coraz liczniej klasztorów, przy czym funkcja protosa została zachowana, a jego siedziba została przeniesiona z Zygos w centralny punkt półwyspu, do miejscowości Mesi, potem przemianowanej na Karyes. Ten typ w pewnym sensie znajdował kontynuację w klasztorach idyorytmicznych, które dopiero ostatnio zniknęły z Athosu.

Trzecim typem organizacji życia zakonnego są wspólnoty cenobistyczne. Ich początek można widzieć w działalności św. Jana Kolobosa, który jeszcze w IX w. zorganizował wspólnotę w pobliżu Ierissos. Ale dopiero fundacja Ławry św. Atanazego rozpoczęła nowy rozdział historii Góry.

Atanazy (świeckie imię Abraham) urodził się około 920 r. w Trapezuncie na azjatyckim brzegu Morza Carnego, nauki pobierał w stolicy Cesarstwa, gdzie zaprzyjaźnił się z późniejszym cesarzem Niceforem Fokasem i z jego wujem, Michałem Maleinosem, przeorem słynnego klasztoru Kyminas na Olimpie w Bitynii. Właśnie tam Abraham złożył śluby zakonne, otrzymując imię Atanazego. Po śmierci św. Michała mnisi chcieli obrać ihumenem Atanazego, lecz on uciekł i przybył z woli Bożej na Athos, gdzie ukrywając się pod imieniem Barnaby i udając niepiśmiennego, wiódł srogie życie pustelnika. Nicefor Fokas odkrył go, przymusił do udziału w wyprawie na Kretę i nakłonił do przyjęcia pokaźnej kwoty na budowę klasztoru, obiecując, że sam kiedyś w nim zamieszka. Pracę rozpoczęto w 963 r. i na ogół tę datę – początku budowy Wielkiej Ławry – przyjmuje się za rok powstania zakonnej republiki na półwyspie. Działania Atanazego, popierane wszechstronnie przez Nicefora II, napotykały na sprzeciw pewnej części mnichów, którzy pod przewodnictwem Pawła Xeropotaminosa zażądali od nowego cesarza Jana I Tzimiskesa (969-976) usunięcia Atanazego z Athosu i zaprzestania zmieniania dotychczasowego charakteru tej pustelni. Tzimiskes jednak, po wysłuchaniu opinii Eutymiusza Studyty, potwierdził przywileje Atanazego i zatwierdził jego surową regułę, łączącą w sobie elementy pachomiańsko-bazylikańskie, palestyńskie, bityńskie, konstantynopoli-

tańskie (głównie studyjskie) i jak już wspomnieliśmy, benedyktyńskie. Ten pierwszy typikon (971-972) spisany został na kozłej skórze, dlatego nazywany jest *tragos* (gr. kozioł). Przechowywany jest w protatonie w Karyes i do dziś stanowi podstawę życia wspólnoty Góry Dzięku finansowemu wsparciu cesarzy powstał potężny kompleks Ławry, początkowo dedykowanej Zwiastowaniu NMP. Obok Ławry duże znaczenie uzyskują w tym czasie klasztory Vatopedi i Iviron, inne (Docheiariou, Philotheu, Xenophontos) istnieją ale nie mają tej wagi co tamte. Atanazemu i jego mnichom kilkakrotnie objawiała się Matka Boska, uznana w Ławrze nawet za ekonoma (zarządcę) klasztoru. Charakterystyczna jest też śmierć Atanazego – odświętnie ubrany w dniu 5 lipca między 1000 a 1003 rokiem wraz z 5 czy 6 braćmi wspinał się na rusztowania budowanej cerkwi, a wtedy runął wznoszony łuk i wszyscy zostali przywaleni, ponosząc śmierć. Ten wypadek, analogiczny do znanych na całych Bałkanach wierzeń o konieczności złożenia kogoś w ofierze podczas budowy, jak też cudowne uzdrowienie dzięki krwi św. Atanazego, nadały jego śmierci specjalny mityczny wręcz charakter.

Po śmierci wielkiego opata życie monastyczne na Górze Athos przeżywało swój rozkwit – typikon z 1046 r. potwierdza funkcjonowanie 180 klasztorów. Wiele z nich zostało zniszczonych już za panowania Aleksego I Komnena (1081-1118) przez piratów. W XII w. wzrosła liczba i znaczenie mnichów innych narodowości, przede wszystkim Słowian i Rumunów, których obecność, podobnie jak Gruzinów, sięga jeszcze X w. Wiemy, że przybywali tu prawosławni Syryjczycy, Libańczycy, Ormianie. W XIII w. Athos boleśnie odczuł rozbięcie państwa bizantyjskiego przez IV wyprawę krzyżową, założenie facińskiego królestwa Thessaloniki, później rozpaczliwe kroki Michała VIII Paleologa i patriarchy Jana Bekkosa, którzy przystali w Lyonie (1274) na poniżającą wschodnie chrześcijaństwo unię. Zwłaszcza krwawe wydarzenia, związane z próbami opanowania Góry przez unionistów i prozelitów, pozostały w pamięci, także liturgicznej, i stanowią do dziś punkt odniesienia. Dopiero Andronik II naprawił błędy ojca, przywrócił świętość klasztorom, w czym pomogli władcy potężnej Serbii pod Nemanjicami i odradzającego się Cesarstwa Bułgarskiego. Ponieważ ciągle istniało zagrożenie napaściami piratów, nawet w okresie świętości klasztory Athosu miały charakter obronnych twierdz.

Po przegranych bitwach z Turkami (Czernomen nad Maricą w 1371, Kosovo Polje w 1389, Tyrnowo w 1393, Widyń w 1396) zmniejszyło się wsparcie dla Athosu Słowian bałkańskich. W trzecim typikonie z 1394 r. liczba klasztorów wynosiła 25, z których 19 dotrwało do naszych dni (dwudziesty, Stavronikita, dołączył w połowie XVI w.). Wraz z upadkiem Salonik (1430) i Konstantynopola (1453) rozpoczął się nowy okres w życiu Republiki – zależności od Turków osmańskich. Zarówno Murad II, jak i Mahmed II uznali prawa i przywileje Góry. Z czasem jednakże nałożone wysokie podatki, brak ekonomicznego zaplecza w zniewolonych narodach prawosławnych spowodowały powolny upadek klasztorów athoskich. Większość z nich porzuciła trudną regułę cenobistyczną, wprowadzając zasady idiorytmiczności, wielkie wspólnoty rozpadały się na mniejsze grupki. Jedyną pomoc okazali Górze władcy stosunkowo niezależnych księstw rumuńskich i carowie Rosji.

W XVIII w. Athos odegrał dużą rolę w procesie budzenia świadomości narodowej Greków i Słowian. Mnisi aktywnie pomagali w czasie powstania greckiego z 1821 r., sprawa Świętej Góry była przedmiotem sporów w układzie berlińskim (1878 r.), jednakże Athos został włączony do terytorium Grecji dopiero w 1913 r. Stanowiąc autonomiczną część państwa greckiego, zachowała osobny status, gwarantowany przez prawo międzynarodowe (układ z Sevres z 1920 r., układ z Lozanny z 1933 r.) oraz prawo greckie (kolejne konstytucje: 1927, 1952, 1975 oraz Karta Statutowa Góry Athos, potwierdzona przez dekret z mocą ustawy z 1926 r.). Mimo wyraźnej tendencji władz greckich do nadania Athosowi narodowego charakteru greckiego, Republika pozostała żywym ponadnarodowym, wszechprawosławnym organizmem, pozostającym w jurysdykcji patriarchy konstantynopolińskiego (ekumenicznego), a dzięki nieustannej modlitwie wznoszącym się od rzeczy ziemskich ku sprawom transcendentnym.

Współczesność – status ustrojowo-prawny i życie codzienne

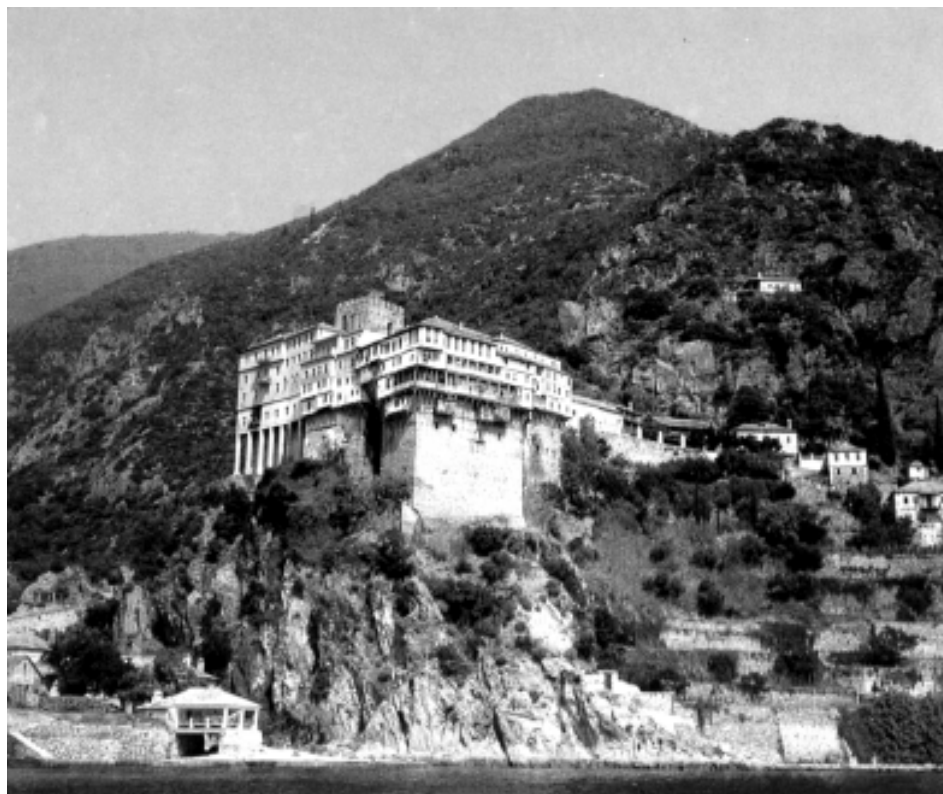
Teren Góry Athos jest administrowany przez 20 klasztorów i liczba ich nie może ulec zmianie. Klasztory są ułożone według hierarchicznego porządku (w tym miejscu podaję transliterację form greckich): Megiste, Laura, Vatopaidiou, Iveron, Chilandariou, Koutloumousiou, Pantokratoros, Xeropotamou, Zographou, Docheiariou, Karakallou, Philotheou, Simonos Petras, Ag. Pavlou, Stavroniketa, Xenofontos, Gregoriou, Esfigmenou, Ag. Panteleemonos, Konstamonitou. Są podzielone na pięć grup, po cztery klasztory w każdej, uszeregowane według rangi i znaczenia. Na czele poszczególnych grup stoją Wielka Ławra, Vatopedi, Iviron, Chilandar i Dionysiou.

Administracja Góry jest samorządowa i dwuszczeblowa – pierwszy szczebel to zarząd klasztoru, drugi – święta wspólnota.

We wszystkich klasztorach – bowiem obecnie wszystkie są już cenobistyczne – głównym organem władzy jest rada starców, zwana gerontia. Władzę wykonawczą sprawuje opat, dożywotnio wybierany przez ogół zakonników, towarzyszy mu wybierane przez gerontię na okres jednego roku kolegium, złożone z 2-3 zakonników. Protokół wyboru opata za pośrednictwem świętej wspólnoty jest przekazywany patriarche, który wybór zatwierdza. W klasztorach idiorytmicznych, póki istniały na Górze, organami administracyjnymi były wybierane dożywotnio zgromadzenie rady starszych (synaxis) i wyznaczane przez nie na okres roku 2-3 osobowe kolegium.

Dwa razy do roku zbiera się święte zgromadzenie. Uczestniczą w nim opaci klasztorów. W szczególnych przypadkach towarzyszy im jeszcze jeden przedstawiciel, wtedy zgromadzenie dwudziestu zamienia się w zgromadzenie czterdziestu.

Organem administracji drugiego szczebla jest święta wspólnota. Jej siedziba mieści się w stolicy półwyspu Karyes. Składa się z 20 przedstawicieli wybieranych 1 stycznia w poszczególnych klasztorach na okres jednego roku, z tym że wybór może być powtarzany.



Fot. 2.
Klasztor Dionysiou z XIV wieku

Na szczelbu świętej wspólnoty występuje także rada nadzorcza, jej przewodniczącym na okres jednego roku jest przedstawiciel najwyższego rangą klasztoru.

Władzę wykonawczą sprawuje święta epistasja, organ złożony z czterech członków. Każdego roku z dniem 1 czerwca obowiązki obejmuje kolejna z pięciu grup klasztorów, a przedstawiciel senioralnego monasteru zostaje protoepistatesem, łącząc starą funkcję i nazwę protosa z nową epistatesa. W ten sposób każdy klasztor co pięć lat ma swego przedstawiciela także w epistasji.

Władzę świecką na Górze reprezentuje gubernator, powoływany przez ministra spraw zagranicznych, natomiast, jak już wspomnieliśmy, władzą duchowną jest tu patriarcha Konstantynopola. Państwo greckie ponosi wyłączną odpowiedzialność za porządek i bezpieczeństwo publiczne, stąd ograniczenia wizowe i surowa kontrola policyjna. Dużą wagę przywiązuje się do zapobieżenia wizyt kobiet, gdyż są one zakazane pod groźbą kary więzienia od 2 do 12 miesięcy, nie licząc kar kano- nicznych.

Aktualnie mnichów jest ok. 1700, z czego większość to Grecy, ale jest sporo Słowian, Rumunów i konwertytów z Zachodu. Wszyscy prawosławni cudzoziemcy, po złożeniu ślubów i odpowiednim okresie próbnym, otrzymują obywatelstwo greckie.

Życie codzienne mnichów jest regulowane typikonami – ogólnym i lokalnym, o trzech najstarszych wspomnieliśmy wyżej, w sumie było ich siedem, ale w rzeczach podstawowych nie różnią się. Lokalne zawierają dodatkowe przepisy, czasem uwzględniają specyfikę miejsca, wolę historycznych fundatorów itp. Zasadniczym zadaniem jest modlitwa – wspólnotowa i prywatna – oraz praca.

Modlitwa publiczna rozwijała się przez całe wieki, ale nieustannie była troską wielkich ojców monastycyzmu, wiele uwagi poświęcił jej także Atanazy. W cyklu dobowym nabożeństw wspólnych jest dziewięć – nieszpory, modlitwy przed udaniem się na spoczynek (kompleta), modlitwy odmawiane o północy (nokturn północny), jutrznia, pryma, tercja, seksta, nona i msza św. Na całej Górze (poza Ivironem) dzień liturgiczny i doba zaczyna się w momencie zachodu słońca. Pozostałe cykle liturgiczne – tygodniowy i roczny (astronomiczny i paschalny) – nie różnią się od reszty prawosławia. Istotnym problemem jest sprawa kalendarza – Góra Athos sprzeciwiła się przyjęciu kalendarza gregoriańskiego (państwowego), mimo że uczynił to Patriarchat i Cerkiew Grecka. Szczególnie wsławił się tu mnisi zwani zeloci (gorliwi), przede wszystkim z klasztoru Esphigmenou. Ostatnio w niektórych klasztorach opór przed przyjęciem nowego stylu osłabł i rozważa się możliwość jego przyjęcia. W prawosławiu rosyjskim, serbskim i w przeważającej mierze polskim, daty poszczególnych obchodów według kalendarza juliańskiego przypadają tutaj 13 dni później, lecz nie dotyczy to paschalii, czyli wyliczania daty Wielkanocy, która w całym prawosławiu jest obchodzona tego samego dnia, choć pod różnymi datami. W cyklu rocznym szczególnie uroczyście są obchodzone święta Pańskie, NMP, patronów. Wspominane są też wydarzenia obrony Góry przed innowiercami (zwłaszcza te z drugiej połowy XIII w.: 22 IX, 10 X, 5 XII, 4 I, 13 V); ustanowiono też specjalne święto – synaxis, tj. zgromadzenie wszystkich świętych athoskich (w drugą niedzielę po Pięćdziesiątnicy; wykaz obejmuje ok. 220 imion i kilka grup anonimowych męczenników). Bardzo ważne są posty – czterdziestodniowe przed Wielkanocą i Bożym Narodzeniem oraz krótsze przed Zaśnięciem NMP (2 tygodnie) i przed św. św. Piotrem i Pawłem (liczba dni zmienna). Ponadto są posty w poniedziałki, środy i piątki i w niektóre inne dni w roku. Obowiązuje całkowity zakaz spożywania mięsa, potrawy mleczne nie są traktowane jako postne, natomiast jedzenie ryby (owoce morza nie są uważane za ryby), używanie oleju i picie wina to oznaki święta. Pielgrzymi i turyści są podejmowani przy powitaniu słodkim loukoumi (lokum, rachat-lokum), konfiturami, wodą, kawą, czasem anyżówką (ouzo, mastika), następnie wspólną strawą, jedząc bądź w odosobnieniu, bądź w refektarzu.

Modlitwa indywidualna, poza przewidzianą typikonem i zadaną jako pokuta, jest „nieprzerwanym stanem przed Bogiem” (św. Teofan Pustelnik), natomiast jej wypełnianie zależy od możliwości każdego z modlących się. Idealem jest modlitwa wewnętrzna, którą osiąga się specjalną praktyką, przechodząc od modlitwy ust do

modlitwy serca. Problemowi tzw. modlitwy Jezusowej poświęcono, ostatnio także w Polsce, sporo uwagi.

Każdy mnich ma przydział czynności, które musi wykonywać; z przydzielonymi funkcjami wiążą się specjalne nazwy, które wtedy nosi – np. u Greków *mageiras* pracuje w kuchni, *nosokomos* w szpitalu, *gerokomos* opiekuje się starcami, *archontaris* odpowiada za gości, *arsanaris* wykonuje zadania na przystani, *kabinaris* uderza w drewnianą belkę zastępującą dzwon, *pyloros* czy *portaris* to furtyan itd.; również nazwy słowiańskie są bardzo ciekawe i precyzyjne. Wielu z mnichów zajmuje się ikonografią, sztuką użytkową, głównie rzeźbieniem w drzewie, drukarstwem, przekładami, inni pracują w ogrodach, sadach, winnicach, produkują świece, kadzidło, budują, remontują, sprzątają itd. Pomaga im w najcięższych pracach fizycznych spora grupa świeckich robotników, wynajmowanych i opłacanych przez klasztory.

Znaczenie Góry dla prawosławia i kultury europejskiej

W ciągu wieków Athos odgrywał ogromną rolę w kulturze duchowej europejskiego chrześcijaństwa, w tym szczególnie prawosławia. Łączący w sobie wielkie tradycje pustelnicstwa i wschodniego monastycyzmu, kultury stołecznego Konstantynopola, Salonik, i krajów słowiańskich wraz z Gruzją i księstwami rumuńskimi, przechowujący pamiątki bardzo dawne i tętniący życiem, obecnie jest on ewenementem na skalę światową. Można patrzeć nań i jak na wielką bibliotekę, muzeum czy skansen, można postrzegać w nim enklawę nieistniejącego już Bizancjum, wierząc mu do 1453 r., a potem porzuconą przez swój własny czas, coś w rodzaju twórczego laboratorium, umożliwiającego wiarygodne spostrzeżenia o minionych praktykach, technikach, sposobie myślenia i tworzenia, można wreszcie wierzyć w jego ponadczasową trwałość i aktualność, osadzoną w wielowiekowej niezmienności i wierności swemu posłannictwu.

Znaczenie Athosu odkrywamy w zasadzie we wszystkich przejawach duchowości prawosławia w Europie i diasporze. Jego wpływ na kształtowanie kultury religijnej można rozpoznać w przebiegu całych dziejów poszczególnych ludów, ale był on szczególnie istotny w okresie chrystianizacji, następnie podczas wielkich sporów z ikonoklastami, przy kolejnych próbach rozwiązań unijnych, po zwycięstwie palamickiego hesychazmu, w epoce budzenia świadomości narodowej i odrodzenia duchowego. To znaczenie rozkłada się, rzecz jasna, nierównomiernie, w zależności od nasilenia realnych kontaktów, bliskości geograficznej, zainteresowania i możliwości mecenasów, migracji mnichów, ruchu pielgrzymkowego itp.

Architektura

Jednym z najbardziej widocznych aspektów wpływu Athosu jest architektoniczny kształt klasztorów. Wykorzystując gdzie, to tylko możliwe, rzeźbę terenu, athoskie monastery (i większość skitów) na wzór Wielkiej Ławry stawają się warow-

nymi twierdzami. Wszystkie boki klasztorów są warowne, czasem jeden bok stanowi skała, do której klasztor przylega. Nad klasztorem góruje wieża obronna, pełniąca funkcje dzwonnicy. Jeśli wież jest kilka, dzwonnica jest najwyższa. W ścianach i w wieżach (wieżach), najczęściej wysoko, znajdują się większe i mniejsze świątynie. Z reguły jest tylko jedno wejście do klasztoru, z potężnymi drewnianymi bramami i niewielka furtka prowadząca do ogrodu lub umożliwiająca ucieczkę w górę. W centrum tego czworoboku (rzadziej wieloboku) rozmieszczona jest wolno stojąca główna świątynia klasztoru – kathedikon. Jeśli nie liczyć głównych świątyń Protatonu i maleńkiego monasteru Stavronikita, wszystkie kathedikony Athosu są do siebie podobne i stały się podstawą tzw. stylu athoskiego, który przyjął się w architekturze klasztornej prawosławia, zwłaszcza na Bałkanach. Są one zbudowane na planie krzyża greckiego, z centralną kopułą i kilkoma mniejszymi, od wschodu rozbudowane w potrójną absydę, a od strony zachodniej wydłużone dzięki dwóm przedsionkom – nartheksowi i exonartheksowi. Niedaleko kathedikonu na podwórzu znajduje się, zwykle murywana i przykryta kopułą, phiale – odpowiednik baptysterium, misy, sadzawki chrzcielnej, w której dokonuje się święcenia (błogosławienia) wody pierwszego dnia każdego miesiąca i w inne przewidziane rytuałem dni (szczególnie uroczyscie 5 i 6 stycznia). Do wewnętrznej strony murów mogą przylegać kaplice. Na podwórzu rosną drzewa, zwykle cyprysy i winorośl. Drugim najważniejszym, przeważnie wolno stojącym, budynkiem jest refektarz, tworzący całość kompozycyjną z kathedikonem. Do refektarza przylega kuchnia (*estia*) i piekarnia (*magipeion*), są tam też spiżarnie i piwnica (*docheion*). Cele zakonników są rozmieszczone w kilku poziomach, w zewnętrznej części dłuższych boków, z wejściem z galerijki, wychodzącej na podwórze. Jest część reprezentatywna, pokoje opata, sala posiedzeń, biblioteka, czasem muzeum, pracownie, lecznica i szpital, coś w rodzaju rozmównicy, pokoje gościnne (*archontarikion*), rozmieszczone zazwyczaj w krótszym boku kompleksu. W piwnicach są magazyny – tu wytłacza się olej i moszcz winny, produkuje świece, są pracownie krawieckie, drukarnie itp.

Pod murami klasztoru znajduje się cmentarz z cerkiewką i kostnicą, a także szereg kaplic i innych pomieszczeń. Niezwykle ważne są porty (*arsanades*), bowiem każdy monaster musi mieć swoją własną przystań, z budynkami magazynowymi, z celą dla mnicha, wieżą i kaplicą.

Malarstwo

Wprawdzie w klasztorach Athosu przechowuje się wiele ikon i iluminowanych ksiąg, przywiezionych z innych stron chrześcijańskiego Wschodu, to jednak dominuje tu styl, który znowu nazywamy athoskim i który, niezależnie od swych wewnętrznych przemian, cały czas wywierał silny wpływ na malarstwo ikonowe i freskowe prawosławia. Święta Góra była jednym z głównych ośrodków sztuki malarzkiej późnego Bizancjum, a w czasach tureckich stała się bodaj głównym centrum i takim pozostaje praktycznie do dziś, kiedy jesteśmy świadkami rebizantynizacji kultury prawosławnej, przynajmniej wizualnej. Najstarsze zabytki malarstwa ścien-

nego pochodzą z XII w., w następnych stuleciach pokryto freskami ogromne połacie ścian w cerkwiach, kaplicach, refektarzach. Wyróżnia się dwie szkoły malarskie – macedońską (XIII-XIV w.) i kreteńską (od XVI w.). Na samym początku XVIII w. Dionizy z Furny w swoim podręczniku ikonograficznym, zwanym (h)ermeneia spróbował przywrócić tradycje malarstwa monumentalnego epoki Paleologów, ale dotarły tu też – zwłaszcza przez wyspy na Morzu Jońskim – wpływy baroku, obecnie także w sztuce cerkiewnej zwłaszcza Ukrainy i Serbii habsburskiej.

Warto zaznaczyć, że wyjątkowo stosowano na Górze mozaiki, widzimy je tylko w katedrze w Watopedi oraz w kilku ikonach.

Analogicznie do malarstwa ściennego rozwijało się malowanie (czy raczej: pisanie) ikon: widzimy tu obrazy święte od klasycznych, wiązanych z imieniem św. Łukasza Ewangelisty, do wykonanych pod wpływem zachodniego manieryzmu i neobizantyjskich. Obecnie, w licznych pracowniach ikonograficznych, zdecydowanie powraca się do klasycznego wizerunku bizantyjskiego, co odpowiada ogólnej zachowawczej tendencji, dominującej dziś praktycznie w całym prawosławiu.

Również lwia część spośród ponad 12 tysięcy rękopisów (w tym ponad 800 iluminowanych) powstał na Górze. Księgi athoskie rozpowszechniane były po całym prawosławnym świecie jako wzorcowe, naśladowano nie tylko ich treść, ale i formę – charakter pisma, akcentację, zdobnictwo, sposób oprawy.

Oprócz malarstwa na Górze Athos rozwijała się rzeźba, ale tylko dekoracyjna, i płaskorzeźba w kamieniu, kruszcu, kości, drewnie (gdyż Wschód zakazuje rzeźbienia posągów świętych), a ponadto hafciarstwo. Większość wykonywanych tu przedmiotów służyła dla potrzeb kultu. Część wyrobów była niezbędna do przechowywania relikwii św., których na Górze jest niezwykle dużo, m.in. fragmenty drzewa krzyżowego, korony cierniowej, krwi i pieluszek Pana Jezusa, wspomniany już wyżej pas Matki Boskiej, prawica i część czaszki Jana Chrzciciela, cząstki darów Trzech Króli, głowy Bazylego Wielkiego, Jana Złotoustego i Grzegorza Teologa oraz cesarzowej Teodory, szczątki św. Dionizego Areopagity i wiele innych.

Liturgia i piśmiennictwo

Klasztory Athosu stanowiły jeden z najprężniejszych ośrodków życia liturgicznego wschodniego chrześcijaństwa, a dla Słowian i Rumunów bezsprzecznie najważniejszy. Tu powstała własna odmiana reguły klasztornej i przepisów liturgicznych. Słowianie zaczęli weryfikować swoją wcześniejszą praktykę w pierwszej połowie XIV w. (starzec Joan i jego uczniowie) i reformy athoskie, polegające na weryfikacji – uzupełnianiu i korekcie dawnych przekładów, kompleksowej archaizacji języka i rytuału, zostały rozprzestrzenione w całym słowiańskim i rumuńskim prawosławiu – Bułgarii, Serbii, Mołdawii i Wołoszczyźnie oraz na obu Rusiach – polskoliteńskiej i moskiewskiej. Paralelnie przeprowadzono na Athosie reformę śpiewu cerkiewnego.

Reforma liturgiczna uwzględniła zasadnicze zmiany, jakie nastąpiły w prawosławiu od XIV w. – przyjęcie za główny wzorzec zwyczajów klasztorów palestyńskich (klasztor św. Saby) zamiast (czy obok) dotychczasowych konstantynopolińskich (klasztor Studion) i zdecydowana dominacja modelu kultury monastycznej nad modelem kultury katedr, dworów i miast. Sprawie integracji świata prawosławnego w przededniu inwazji tureckiej na Europę szczególnie dopomógł hesychizm, ta specyficzna forma myślenia i odczuwania, zachowań i przeżyć, która ustaliła w kulturze prawosławnej niezwykłą hierarchię wartości, stawiającą na czele spraw ludzkich kwestię przeobstwienia człowieka i świata. Gdy w XVII-XVIII w. zaczął się wyczerpywać potencjał intelektualny i artystyczny monastycyzmu wschodniego, nękanego z jednej strony niewolą otomańską, a okcydentalizacją z drugiej, wtedy znów odwołano się do ożywczego źródła hesychizmu i nastąpiło odrodzenie duchowości prawosławnej. Dla prawosławia Słowian i Rumunów ogromną zasługę ma w tym względzie św. Paisjusz Welickowski, który przywrócił życiu zakonnemu wymiar głębi duchowej i intelektualnej, a jego wpływ na Rosję poddaną reformom Piotra I okazał się zbawienny. Inną formą była oświeceniowa działalność uczonego Greka Eugenia Bulgarisa, wychowanek Padwy i Wenecji, który próbował w latach 1753-1757 w pobliżu Vatopedi prowadzić Akademię Athoską, w programie której oprócz teologii wschodniej znalazły się nauki wyzwolone, filologia klasyczna i współczesna filozofia, ale tradycja okazała się silniejsza i Bulgaris za doktrynalne i metodologiczne innowacje musiał opuścić Athos.

Tak więc, poczynając od Kijowa, któremu św. Antoni Pieczerski przywiózł błogosławieństwo Góry Athos (XI w.) przez metr. Cypriana (XIV w.) i Grzegorza Cambłaka (XV w.) przez klasztor Zwiastowania w Supraślu (XVI w.), przez polemiki z o. Piotrem Skargą athoskiego mnicha Jana Wiszeńskiego (XVI w.), przez pisma Zachariasza Kopysteńskiego i św. Piotra Mohyły (XVII w.) Athos funkcjonował także w kulturze ziem należących do Rzeczypospolitej Obojga Narodów. Podobnie wiele zawdzięczały athonitom wolne Nowogród i Psków. W Rosji Moskiewskiej każda obrona duchowości przed bezdusnością i okrucieństwem aparatu miała korzenie w tradycji Athosu; tak było w XV w. z Nilem Sorskim, tak z falą XVIII-i XIX-wiecznego starcostwa, na czele z Pustelnią Optińską. Jednocześnie carowie wspomagali finansowo monasterium Świętej Góry, a w XIX w. (1885 r.) powstała na Kaukazie (w pobliżu Suchumi) filia rosyjskiego klasztoru św. Pantelejmona – Nowy Athos. Przed rewolucją Rosjan na Górze Athos było ponad 5 tysięcy, potem jeszcze więcej.

Nie da się przecenić obustronnych kontaktów Bułgarów, Serbów i Rumunów z Athosem. Wszyscy wybitni działacze cerkiewni tych państw w jakiś sposób związani byli z Górą, chociaż, oczywiście, wielkie znaczenie miała Jerozolima i Synaj, a także Konstantynopol i Saloniki. Wiele miejsc i klasztorów na Bałkanach było w stałym kontakcie z klasztorami Świętej Góry, często jako klasztory filialne (metochion). Na Górze nie ma klasztoru czy skitu, który by nie doznał ofiarności bałkańskich prawosławnych władców i ich poddanych.

W duchowości Athosu odnajdywano otuchę i nadzieję w trudnych czasach tureckiej niewoli, w obliczu katolickiego prozelityzmu, komunistycznego totalitary-

zmu. Dzięki Górze Athos rozumiano potrzebę panprawosławnej solidarności. Tu zaczęło się odzyskiwanie świadomości narodowej, własnej duchowej tożsamości i godności. Stąd brano wzorce artystyczne i tam zawożono swój talent, pracę i modlitwę, traktując pielgrzymkę na Athos jako częściowy zamiennik wyprawy do Jerozolimy i Ziemi Świętej.

A kto nie mógł odbyć wędrówki, to z rozkoszą wsłuchiwał się w opowieści kwestujących mnichów, czytał utwory powstałe tam i nabywał wykonane tam ikony, krzyże, grawiury, sprowadzał stamtąd uzdrawiające czy czyniące cuda owoce, wodę święconą, zamawiał nabożeństwa lub śpiewał ludowe pieśni o Świętej Górze, jakich jest sporo w folklorze Słowian bałkańskich (choćby w cyklu o Królewiczu Marku), czy taką choćby jak ta rosyjska:

„Gora Afon, Gora Swiataja! Nie znaju ja twoich krasot i twojego ziemnego raja i pod tobaj szumiaszczych wod. (...) Ja risowat' tiebia nie smieju, ob etich czudnych krasotach słožit' ja piesni nie umieju, ona zamriot w moich ustach. Odno, odno lisz znaju wierno ja o tiebie, gora czudies, czto ty tainstwienna biezmierno i niedalioka ot niebies”.

Pro domo sua

Mój pierwszy pobyt na Athosie przed przeszło dwudziestu laty miał dla mnie znaczenie decydujące. Spotkałem tam wspaniałych ludzi, którzy wpłynęli na moją drogę życiową, na moje postrzeganie i pojmowanie świata, na umiejętność odpowiedniego zrelatywizowania własnego ja.

Poznałem tam Ukraińca, który w młodości budował Pałac Kultury i Nauki im Józefa W. Stalina w Warszawie i który, śmiertelnie chory, powrócił do życia dzięki modłom matki i kapłanów, po czym, dzięki łapówce swego ucziwego arcybiskupa, szczęśliwie został wysłany przez centralę na Athos.

Zapamiętałem Serba, gdzieś z Kosowa, który otrzymał od swego biskupa lekarstwo, uciszające nieustanny śpiew i szum w głowie, lecz gdy się dowiedział, że ono tylko łagodzi objawy choroby, a nie leczy, wyrzucił buteleczkę, by nie przeciwstawiać się woli Bożej.

Zaprzyjaźniłem się ze Szwajcarem, który uciekł w prawosławie od swarów religijnych katolicko-protestanckiej rodziny i został wybitnym teologiem prawosławnym, znawcą duchowości greckiej i ruskiej, a nawet kronikarzem swego klasztoru.

Widziałem mądrych i dobrych Greków, Rumunów, Bułgarów, Rosjan, zetknąłem się z głębią duchowości i mądrości życiowej, ale też zaciętrzewieniem i soteriologicznym ekskluzywizmem, dostrzegłem oznaki słabości ludzkiej i doświadczyłem potężnej mocy modlitwy, podnoszącej z upadku.

Odprowadzając mnie na przestań młody, rosły mnich, były serbski milicjant, powiedział mi: *„Wracaj do świata i śpij spokojnie. My tu się za was modlimy”.* Te

wspaniałe słowa nieraz mi dodawały sił, bowiem modlitewna opieka Góry Athos jest bardzo potężnym darem.

Literatura:

Czerwiński M., 1908

Na Górze Athos. Wśród mniszej republiki, Kraków.

Loch S., 1957

Athos. The Holy Mountain, Londyn.

Scherrard Ph., 1958

Athos. Berg des Schweigens, Lozanna-Fryburg.

Norwich J., Sitwell R., 1966

Mount Athos, Londyn.

Mendieta De, E. A., 1972

Athos – the Garden of the Panaghia, Berlin-Amsterdam.

Leloup J.-Y., 1986

Słowa z Góry Athos, przeł. G. Kosowska, Warszawa.

Bloom A., 1987

Odwaga modlitwy, przeł. E. Wolicka, Poznań.

Bloom A., 1987

Szkoła modlitwy, przeł. H. Bednarek, Warszawa.

Panagopoulos Th. J., 1988

Status ustrojowy i prawny Góry Athos, "Krakowskie Studia Prawnicze" XXI, s. 217-225.

Szczerze opowieści pielgrzyma przedstawione jego ojcu duchownemu, 1988, przeł. A. Wojnowski, Poznań.

Kadas S., 1989

Mount Athos. An Illustrated Guide to the Monasteries and their History, Ateny.

Mnich Kościoła Wschodniego, 1993

Modlitwa Jezusowa, przeł. K. Górski, Kraków.

Serr J. Clément, O., 1993

Modlitwa serca, tłum. R. Szmydki, Lublin.

Paisjusz Wielickowski, św., 1995

O modlitwie umysłu albo o modlitwie wewnętrznej, przeł. J. Kuffel, Białystok.

Leloup J.-Y., 1996

Hezychazm – zapomniana tradycja modlitewna, przeł. H. Sobieraj, Kraków.

Pasek Z., 1996

Prawosławne centra pielgrzymkowe południowych Bałkanów, ZNUJ 1594, „Studia Religiologica” 29, s. 171-176.

The Holy Mount of Athos

(SUMMARY)

Mount Athos, with its legendary monastic republic, is undoubtedly a unique place. Its significance may be viewed on various planes – historical, religious, cultural and even political and legal. Mount Athos occupies a unique place on each of them, but its significance always requires a wider contextual platform and additional explanatory information.

Let us turn to its geographical location; it is situated in northern Greece on the easternmost strip of the Halkidiki Peninsula, 50 kilometres long and 8 to 12 kilometres wide. The area of the peninsula is 360 sq. km. In the south the summit of Mount Athos, which in 332 was planned to be sculpted in the shape of the head of Alexander the Great, rises 2033 metres above sea level. Religious buildings are scattered across the whole peninsula; there are 20 large monasteries, 12 minor houses (skété or skiti) and a huge number, roughly 800, cells (four types: kellion, kalyve, kathisma and hesychasterion).

The author discusses history of Mount Athos, its current legal and organisational status, everyday life and the significance of the mountain for the Orthodox Church and European culture.