

Maria Soja, Andrzej Zborowski

Uniwersytet Jagielloński

Wybrane problemy społeczno-demograficzne Bojkowszczyzny w XIX i XX w.

Wprowadzenie

Polskę południowo-wschodnią, w tym Karpaty Polskie, charakteryzuje zróżnicowanie etniczne i kulturowe. Etnograf R. Reinfuss (1995) zróżnicowanie to wiąże z faktem krzyżowania się na terenie gór wpływów dwóch głównych „prądów”, inaczej mówiąc kierunków migracji: równoleżnikowego i południkowego. Kierunek równoleżnikowy, związany z falami osadnictwa scalał w sensie etnicznym ludność Karpat, nadając jej wspólne cechy kulturowe. Kierunek południkowy, przecinając w wielu miejscach poprzecznie obszar gór (najczęściej wzdłuż dolin rzecznych), dzielił poszczególne całości etniczne na mniejsze grupy, posiadające własne lokalne cechy kulturowe (Reinfuss 1995).

W wyniku nawarstwiania się różnych elementów etnicznych fali osadnictwa wołosko-ruskiego (bardzo licznego) na starsze osadnictwo polskie (mniej liczne) i ich mieszanania się powstał we wschodniej części Karpat klin ruski. Z Rusinów zamieszkujących te tereny wyodrębniły się później trzy grupy etniczne: Łemkowie, Bojkowie i Huculi, zaliczani do górali ruskich (karpackich), należących do ukraińskiego obszaru językowego. Obok wspólnych cech, każda z grup posiadała cechy indywidualne. Najbardziej jednolitą grupą ukraińską byli Bojkowie, mniej Łemkowie (wpływy polskie) i Huculi (wpływy rumuńskie) (Olszański 1992). Grupy te łączyły podobne, trudne warunki osadnicze i bytowe w górach, funkcjonujące na ich terenach prawo wołoskie (zwyczajowe, nigdy

nie było spisane, przetrwało jednak do XVIII w.) regulujące życie i gospodarkę w obrębie wsi (Czajkowski 1992), natomiast różniły się np. sposobem i formami gospodarowania czy też osiągniętym poziomem cywilizacyjnym. Jednym ze źródeł utrzymania była hodowla, ale Łemkowie częściej hodowali owce, Bojkowie woły, a Huculi konie.

Bojkowszczyzna, będąca przedmiotem badań do II wojny światowej stanowiła zwarty region etniczny, sąsiadujący na zachodzie z Łemkowszczyzną, a na wschodzie z Huculszczyzną. Region ten położony był w południowej części ówczesnego województwa lwowskiego. W wyniku zmian politycznych w latach 40. XX w. został on rozcięty granicą państwową i jedynie 1/4 tego obszaru pozostała w obrębie Polski. Pozostałe 3/4 zostało włączone w granice byłego ZSRR (dzisiejsza Ukraina). Granicę zachodnią regionu wyznaczył jeszcze w okresie międzywojennym R. Reinfuss (1936, 1948, 1998), a szczegółowe historyczne badania nad zasiedleniem zachodniej Bojkowszczyzny i określeniem jej granic dokonał w latach 90. XX w. J. Czajkowski (1992, 1995).

Uwagi metodyczne

W literaturze geograficznej dotyczącej Karpat Polskich ujęcie problematyki ludnościowej, agregowanej według kryterium etnicznego (Soja 2008), znajduje się w opracowaniach dotyczących Łemkowszczyzny (Soja 2001a, 2001b) i Bojkowszczyzny (Koszalka, Soja 2003).

Niniejsze opracowanie jest rozszerzeniem, a więc kontynuacją badań podjętych na Bojkowszczyźnie. Celem pracy jest przedstawienie ogólnych tendencji i rozwoju demograficznego regionu etnicznego – Bojkowszczyzny w ujęciu sekularnym (1869–2007), określenie wpływu obecności i nieobecności w górach człowieka na zmiany użytkowania ziemi oraz przedstawienie ogólnych przemian i procesów demograficznych zachodzących na tym terenie, szczególnie w drugiej połowie XX w.

Zakres przestrzenny badań (około 1350 km²) obejmuje 113 wsi położonych w obrębie dwóch jednostek fizycznogeograficznych Karpat Polskich – Bieszczadów Wysokich (80%) i Bieszczadów Niskich (20%). Ponad 2/3 wsi położonych jest powyżej 600 m n.p.m (Koszalka, Soja 2003). Region Bojkowszczyzny to tereny wiejskie (brak miast) siedmiu gmin, z tego w całości: Lutowisk i Czarnej, a częściowo: Cisnej, Baligrodu, Zagórza, Soliny i Ustrzyk Dolnych. Południową i wschodnią granicę zachodniej Bojkowszczyzny stanowi granica państwowa ze Słowacją i Ukrainą. Wsiami Bojkowskimi, graniczącymi z Łemkowszczyzną na zachodzie (idąc z południa na północ) są: Roztoki Górne, Cisna, Jabłonki, Rabe i Kamionki (Reinfuss 1998). Następnie z zachodu na wschód, wzdłuż północnej granicy są to wsie: Sukowate, Żernica Wyżna, Berezka, Bereznica Niżna, Łobozew Dolny, Łobozew Górny, Równia, Hoszów i Stebnik. Za północną granicą znajdują się wsie o cechach mieszanych: bojkowsko-łemkowsko-doliniańskich (Czajkowski 1992).

Zakres czasowy badań obejmuje lata 1869–2007. W badaniach wykorzystano dane statystyczne zawarte w austriackich (1869–1910) i polskich (1921–2002) spisach ludności oraz bieżącej ewidencji ludności. Materiały źródłowe dla poszcze-

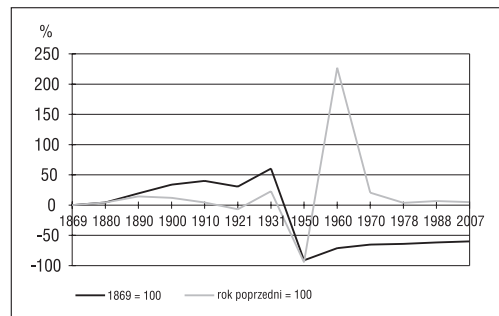
gólnych wsi (113 jednostek) zbilansowano dla całej populacji Bojkowszczyzny. Są one wiarygodne i porównywalne w czasie i przestrzeni.

Materiały statystyczne w zakresie struktury wyznaniowej agregowane dla całej populacji Bojkowszczyzny (według wsi) w latach 1880–1921 są porównywalne w czasie i przestrzeni. Zarówno w spisach austriackich (1880, 1900), jak i w polskim (1921) spisie zastosowano identyczne metody grupowania wyznań (greckokatolickie, rzymskokatolickie, mojżeszowe i in.). Nieco inna jest sytuacja w zakresie struktury narodowościowej. W spisach austriackich oparto się na kryterium językowym (polski, rusiński, niemiecki i grupa inne; pominięto ludność narodowości żydowskiej), natomiast spis polski z 1921 r. zawiera już pełne dane, uwzględniające: Polaków, Rusinów, Niemców, Żydów oraz grupę „inne narodowości”.

Rozwój ludnościowy Bojkowszczyzny

Rozwój demograficzny Bojkowszczyzny w latach 1869–2007 cechuje zmienna dynamika zaludnienia, wyznaczająca trzy etapy tego rozwoju (ryc. 1). W pierwszym etapie (1869–1931) nastąpił przyrost ludności z 38,7 tys. osób w 1869 r. do 62 tys. osób w 1931 r. (tj. o 60%), przy czym największy w latach 1921–1931 (o 23%). Średnia gęstość zaludnienia wzrosła z 52 osób/100 ha użytków rolnych (1869 r.) do 82 osób/100 ha użytków rolnych (1931 r.).

Etap drugi cechuje regres demograficzny (1931–1950), podczas którego ubytek ludności wyniósł aż 91%! w stosunku do stanu z 1869 r. i 95% (!) w stosunku do stanu z 1931 r. Jest to bez wątpienia jedyny region Karpat Polskich o tak wyjątkowo głębokim regresie ludnościowym. Na sąsiadującej od zachodu Łemkowszczyźnie, w tym samym czasie straty ludnościowe były bardzo duże (ponad 70%), mimo to mniejsze niż na Bojkowszczyźnie (Soja 2001b). Szczególnie tragiczne dla tego regionu były lata 1939–1951, związane nie tylko z działaniami podczas II wojny światowej, ale przede wszystkim ze zorganizowanymi akcjami wysiedleń ludności rusińskiej z tych terenów, ukształtowaniem się nowej granicy państwowej na wschodzie (z byłym ZSRR), a następnie jej korektą w 1951 r. Wszystkie te działania o charakterze politycznym doprowadziły do okresowego przerwania ciągłości wszelkich procesów demograficznych i osadniczych oraz powstania strefy określanej przez A. Maryańskiego (1961a, 1961b, 1963, 1964) jako: „obszary całkowitego bezludzia”, „obszary martwe” lub „obszary pustki demograficznej”. Uruchomione wówczas procesy wyludniania (w całym profilu



Ryc. 1. Dynamika zmian zaludnienia Bojkowszczyzny w latach 1869–2007

Źródło: opracowano na podstawie danych austriackich (1869–1910) i polskich (1921–1988) spisów ludności oraz bieżącej ewidencji ludności.

wysokościowym) groziły wystąpieniem „klęski demograficznej”, gdyż w bardzo krótkim czasie skumulowały się prawie wszystkie czynniki określone przez A. Jelonka (1986, 1988) mianem „zagrożeń demograficznych”.

Jednym z fundamentalnych zadań w trzecim etapie (1950–2001) rozwoju demograficznego Bojkowszczyzny (szczególnie w latach 50. i 60. XX w.) było zahamowanie tych procesów przez ponowne zasiedlenie powstałej „wielkiej pustki” ludnościowej (Maryański 1961b). O podjętych działaniach mających na celu ożywienie demograficzne tego regionu („doludnianie” istniejących wsi, bądź zaludnianie wsi całkowicie wyludnionych) świadczy wzrost liczby ludności z 3,4 tys. osób w 1950 r. do 11,2 tys. osób w 1960 r. i wzrost gęstości zaludnienia, odpowiednio z 2,5 osoby/km² do 8 osób/km². Do lat 70. XX w. na Bojkowszczyźnie (podobnie jak i na Łemkowszczyźnie) trwały intensywne procesy migracyjne, jednak odmienne od tych obserwowanych w innych regionach gór, a nawet w Polsce. Zorganizowane, a później propagowane akcje osiedlania się w Bieszczadach wywołały fale migracji o kierunkach: wieś – wieś i miasto – wieś, podczas gdy w skali kraju dominował zdecydowanie kierunek wieś – miasto. W latach 80. XX w. dynamika zaludnienia znacznie osłabła. Notowany ciągle przyrost rzeczywisty ludności jest wynikiem bardziej przyrostu naturalnego niż migracji, które odgrywały wiodącą rolę na początku trzeciego etapu rozwoju.

Bojkowszczyzna osiągnęła maksimum ludnościowe w 1931 r. (62 tys. mieszkańców), zaś minimum w 1950 r. (3,4 tys. osób). Ubytek ludności był tak duży, że nadal, a więc już kilkadziesiąt lat, trwa proces odbudowy liczebnej populacji. W 2007 r. stan zaludnienia wynosił 15,3 tys. osób, co stanowiło 60% stanu z 1869 r., ale był on 3,5 razy większy niż w 1950 r.

Struktura narodowościowa i wyznaniowa ludności Bojkowszczyzny

Dominującą mniejszością narodową na Bojkowszczyźnie byli Rusini. Ich udział w latach 1880–1921 utrzymywał się na poziomie 80% ogółu ludności, chociaż liczebnie nastąpił wzrost z 33,2 tys. osób w 1880 r. do 36,2 tys. osób w 1921 r. Polacy byli drugą, co do wielkości, grupą z udziałem 15% w 1880 r. i 24% w 1921 r. Liczebnie w ciągu 40 lat grupa ta powiększyła się dwukrotnie (z 6,2 tys. osób w 1880 r. do 12,2 tys. osób w 1921 r.). W regionie mieszkali też Niemcy, których udział systematycznie spadał z 2% w 1880 r. do około 1% w 1921 r. Żydzi, uwzględnieni jako grupa narodowościowa dopiero w polskim spisie, stanowili w 1921 r. 3,2% ludności regionu.

W strukturze wyznaniowej ludności zdecydowanie przeważali unicy, ludność wyznania greckokatolickiego (w latach 1880–1921 poziom około 80%). Obok nich była ludność wyznania rzymskokatolickiego (odpowiednio około 10%), mojżeszowego (około 10%) i ewangelickiego (około 1%). Jak można zauważyć struktura wyznaniowa, a zwłaszcza proporcje pomiędzy poszczególnymi wyznaniem były ustabilizowane przez kilkadziesiąt lat.

Terytoria zajmowane przez Rusinów w Karpatach Polskich nie uległy zmianie na przestrzeni kilku stuleci. Badania B. Burzyńskiego (1995) dokumentują trwałość

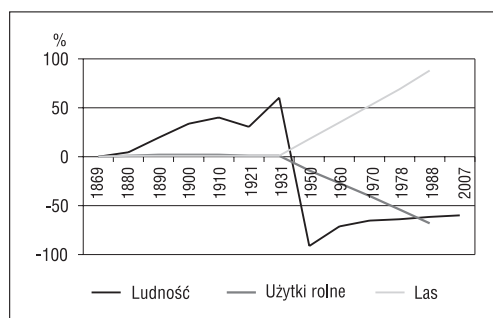
tego rozmieszczenia od II połowy XVIII w. Jednak w połowie XX w. Bojkowszczyzna jako region etniczny całkowicie zaniknął. Utrata prawie 95% rdzennych mieszkańców tych terenów spowodowała całkowitą zmianę struktury narodowościowej i wyznaniowej ludności. Nastąpiła wymiana populacji poprzez napływ na te tereny ludności głównie polskiej. O ile na Łemkowszczyźnie spotykamy jeszcze nieliczne wsie zamieszkałe przez Łemków (np. w gminie Uście Gorlickie), to w Bieszczadach nie ma już wsi zamieszkałych przez Bojków (Soja 2008).

Narodowy Spis Powszechny z 2002 r. zawiera informacje o strukturze narodowościowej ludności Polski, ale GUS nie udostępnia i nie publikuje szczegółowych wyników w układzie wsi czy nawet gmin. Z jedynej dostępnej publikacji K. Szczygielskiego (2006) wynika, że na terenie byłej Bojkowszczyzny mieszkało w 2002 r.: 59 osób narodowości ukraińskiej (z tego: 28 osób w gminie Lutowiska, 18 osób w gminie Cisna i 13 osób w gminie Czarna), 4 osoby narodowości niemieckiej (w gminie Cisna) oraz 2 osoby z grupy inne narodowości (w gminie Czarna). Udział mniejszości narodowych wynosił w 2002 r. zaledwie 0,4% ogółu ludności, wobec ponad 90% w okresie międzywojennym.

Zanikowi tego regionu w sensie etycznym towarzyszyło wyłonienie się nowego rejonu w sensie społeczno-demograficznym i gospodarczym. Po całkowitej wymianie ludności, nadal odbudowującej się liczebnie populacji, musiały nastąpić zmiany w sposobach gospodarowania i użytkowania ziemi.

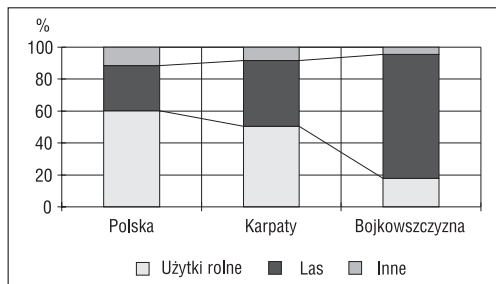
Rozwój ludnościowy a zmiany użytkowania ziemi na Bojkowszczyźnie

Jednym ze skutków gwałtownie przerwanej ciągłości demograficzno-osadniczej i wywołanego regresu demograficznego są między innymi zmiany struktury użytkowania ziemi (ryc. 2). W latach 1869–1931 dynamiczny rozwój ludności nie spowodował zmian w strukturze użytkowania ziemi, gdyż możliwości zagospodarowania nowych terenów pod użytki rolne były już praktycznie wyczerpane. Należy wspomnieć, że większość ludności (w 1921 r. 57% ludności ogółem) koncentrowała się we wsiach położonych powyżej poziomu 500 m n.p.m (Koszałka, Soja 2003). Wyrażna zmiana w strukturze użytkowania ziemi jest widoczna od połowy XX w. Tereny częściowo lub całkowicie opuszczone przez człowieka (ciągle jeszcze 1/3 wsi jest niezamieszkała) zajmował systematycznie las, którego



Ryc. 2. Dynamika zmian zaludnienia i użytkowania ziemi na Bojkowszczyźnie w XIX i XX w. (1869=100)

Źródło: opracowano na podstawie danych austriackich (1869–1910) i polskich (1921–1988) spisów ludności.



Ryc. 3. Użytkowanie ziemi na Bojkowszczyźnie na tle Karpat i Polski w 1988 r.

Źródło: opracowano na podstawie danych GUS.

użytkowania ziemi z dominacją lasów jest bez wątpienia stanem optymalnym dla tego regionu. Podobna sytuacja wystąpiła w Beskidzie Niskim, w tym na Łemkowszczyźnie i tam również uznano dominację lasów za stan optymalny dla tych terenów górskich (Soja 2001c).

Bojkowszczyzna – nowy rejon społeczno-demograficzny Karpat Polskich

W latach 40. XX w. były region etniczny stał się unikalnym w skali europejskiej terenem osadnictwa pionierskiego, polegającego na osiedlaniu się ludności na obszarach niezamieszkałych i niezagospodarowanych (Maryański 1961a, 1961b). W pierwszej kolejności zaludniono łatwo dostępne i najbardziej atrakcyjne tereny (w dolinach rzek, wsie o dość dobrze zachowanej zabudowie). Do 1956 r. wsie położone w wyższych partiach Bieszczadów (zwłaszcza w południowej części) pozostawały w zasadzie bezludne. Czynnikiem, które ograniczały, a nawet hamowały rozwój osadnictwa w tym regionie były: 1) stosunkowo mała atrakcyjność tych wsi, ze względu na częściowy lub całkowity brak zabudowy (najczęściej na skutek spalenia), 2) konkurencyjność dla osadnictwa bieszczadzkiego możliwości osiedlenia się na Ziemiach Zachodnich, we wsiach łatwiej dostępnych i zagospodarowanych, 3) i wreszcie względy/bariery psychologiczne, mające związek z przeszłością tego regionu (Maryański 1964).

Zorganizowane akcje osiedleńcze (przez ówczesne władze centralne) przebiegały z różnym natężeniem do końca lat 60. XX w. (ryc. 1). W kolejnych latach miały one charakter migracji niezorganizowanych, dobrowolnych. Ludność napływowa pochodziła z różnych regionów Polski, w tym najliczniej

udział wzrósł prawie dwukrotnie (z 41% w 1869 r. do 78% w 1988 r.), a odbyło się to kosztem spadku udziału użytków rolnych (z 56% w 1869 r. do 18% w 1988 r.). Bojkowszczyzna jest najbardziej zalesionym regionem Karpat Polskich (ryc. 3).

Renaturalizacja środowiska naturalnego nie była świadomie zaplanowana i realizowana przez człowieka. Dokonała się samoczynnie i przebiegała praktycznie w sposób niekontrolowany.

Utrzymanie istniejącej struktury

z terenów ówczesnego województwa krakowskiego i rzeszowskiego. Osadnictwo pionierskie, cechujące się selektywnością migrantów, tworzyli głównie ludzie młodzi, najczęściej mężczyźni, pochodzący z terenów przede wszystkim wiejskich. Dopiero później, po zagospodarowaniu się na miejscu, dołączali do nich całe rodziny.

Warunki życia, jak i możliwości podjęcia pracy najczęściej w typowo męskich zawodach (w leśnictwie, przy budowie dróg, w budownictwie) wpłynęły na powstanie specyficznej struktury płci i wieku. Maskulinizacja tych terenów w okresie po II wojnie światowej zastąpiła feminizację z okresu międzywojennego. W 1960 r. współczynnik feminizacji wynosił 79 kobiet/100 mężczyzn, podczas gdy w 1900 r. było to 101 kobiet/100 mężczyzn, a w 1921 r. 107 kobiet/100 mężczyzn. Wyjątkowo trudne warunki życia i pracy były powodem tego, że udział mężczyzn w 1960 r. i 1970 r. wynosił około 56%. Wprawdzie nastąpiła poprawa w proporcjach płci, ale nadal dominują mężczyźni (w 2007 r. ponad 51 %).

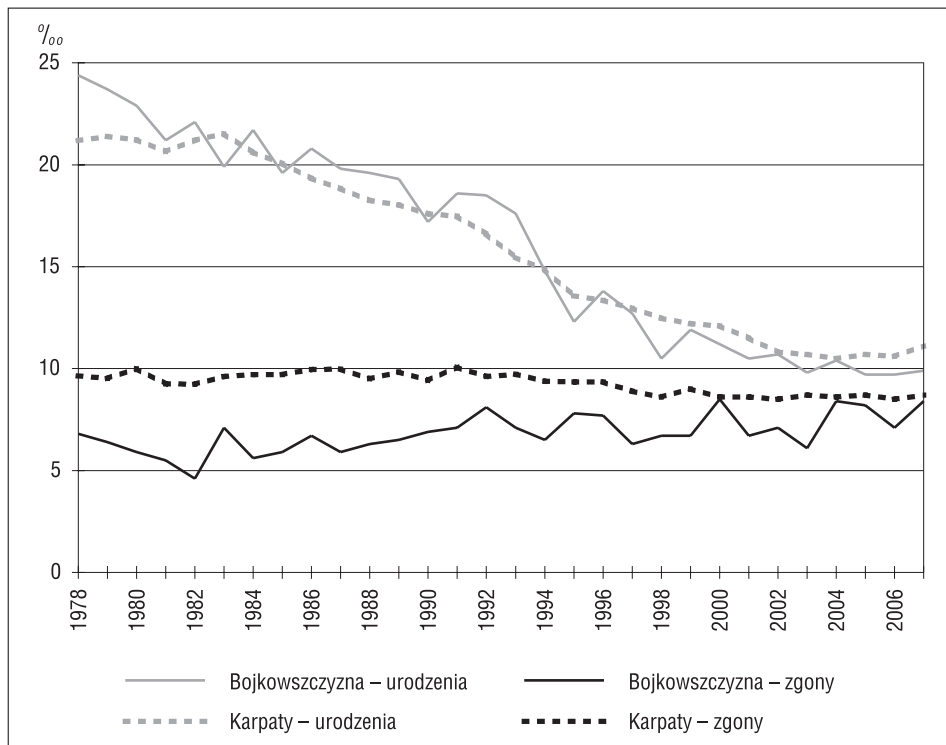
Ludność zamieszkująca omawiany teren jest demograficznie młoda. Świadczy o tym udział dzieci i młodzieży utrzymujący się w latach 1960–1988 na poziomie ponad 30 % oraz udział osób w wieku poprodukcyjnym wynoszący w 1960 r. zaledwie 5,6%, a w 1988 r. 10,2% ogółu ludności. Wzrost udziału ludzi starszych jest naturalną konsekwencją starzenia się między innymi pierwszych imigrantów z lat 50. XX w.

Stosunkowo młoda struktura wieku z nieznaczną przewagą mężczyzn wywarła wpływ na kształtowanie się parametrów ruchu naturalnego ludności. O rozwoju demograficznym Karpat Polskich, w tym omawianego rejonu, decyduje (jak dotąd) przyrost naturalny, rekompensujący ubytki migracyjne (Soja 2008). Przyczyn spowolnienia tempa przyrostu rzeczywistego ludności w latach 1978–2007 (ryc. 1) poszukiwać można w przemianach politycznych i społeczno-gospodarczych lat 80. i 90. XX w., jak i równoległe towarzyszącym im przemianom w zakresie przebiegu transformacji demograficznej.

Porównując składowe przyrosty naturalnego ludności omawianego rejonu na tle Karpat Polskich w latach 1978–2007, można stwierdzić, że:

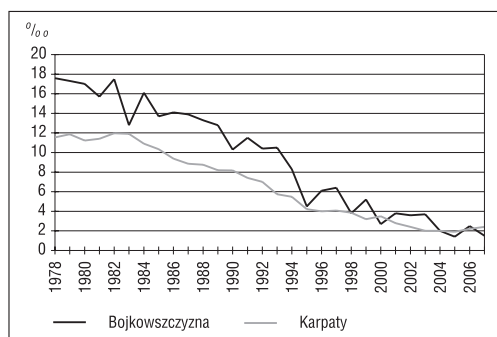
- zgodnie z przebiegiem transformacji demograficznej rodność i umieralność cechuje stała tendencja spadku, przy czym spadek ten jest większy w przypadku urodzeń (z 24,4‰ w 1978 r. do 9,9‰ w 2007 r.) niż zgonów (z 6,8‰ w 1978 r. do 6,1‰ w 2003 r.), które od 2004 r. wykazują tendencję wzrostu i utrzymują się na poziomie 8‰ (ryc. 4),
- współczynniki zgonów są niższe niż średnia dla Karpat (młoda struktura wieku), a współczynniki urodzeń aż do połowy lat 90. XX w. są od tej średniej wyższe,
- przyrost naturalny jest wyższy niż dla Karpat (do 2004 r.), ale od kilku lat znajduje się poniżej tej średniej (ryc. 5).

Osiągnięty poziom i widoczne tendencje w kształtowaniu się składowych ruchu naturalnego wskazują, że od połowy lat 90. XX w. nastąpiło większe niż w skali Karpat przyspieszenie procesów towarzyszących przejściu demograficznemu. Znaczny spadek rodności przy nieznacznym wzroście umieralności spowod-



Ryc. 4. Ruch naturalny ludności Bojkowszczyzny na tle Karpat Polskich w latach 1978–2007

Źródło: opracowano na podstawie danych GUS.



Ryc. 5. Przyrost naturalny ludności Bojkowszczyzny na tle Karpat Polskich w latach 1978–2007

Źródło: opracowano na podstawie danych GUS.

wał, że przyrost naturalny od kilku lat waha się na poziomie 1,5–2,0‰, tym samym jest niższy niż średnia dla Karpat (2,0–2,5‰). Procesy demograficzne związane z modernizacją społeczeństwa Bieszczadów wyprzedzają o kilka lat te zachodzące w skali całych Karpat. Jedną z przyczyn może być „młodsza” niż w Karpatach struktura wieku ludności, poddająca się szybciej zachodzącym zmianom oraz niski poziom warunków bytowych (Zborowski, Winiarczyk-Rażniak 2008).

Podsumowanie

Ujęcie sekularne problematyki ludnościowej, agregowanej według kryterium etnicznego, przyczyniło się do poznania demograficznej przeszłości i terażniejszości omawianego obszaru. Badania pozwoliły uchwycić moment zaniku regionu etnicznego Bojkowszczyzny (istniejącego przez kilka stuleci) i równocześnie wyłonienia się nowego rejonu w sensie społeczno-demograficznym. Tereny wiejskie dawnej Bojkowszczyzny (do połowy XX w.) charakteryzowały się znaczną dynamiką zaludnienia (w latach 1869–1931 wzrost o 60%), zróżnicowaną strukturą narodowościową z dominacją ludności niepolskiej (ponad 90% w 1921 r.) i jak na tereny górskie znaczną gęstością zaludnienia (82 osoby/100 ha użytków rolnych). Mieszkańcy utrzymywali się głównie z uprawy ziemi, hodowli i handlu.

Zanik regionu etnicznego nastąpił w latach 40. XX w. Realizowana przez ówczesne władze centralne polityka ludnościowa w stosunku do tego obszaru nałożyła się na istniejącą już trudną sytuację związaną z przebiegiem i skutkami II wojny światowej oraz ustaleniem nowej granicy na wschodzie. Całkowite lub nawet tylko częściowe wyludnienie wsi na skutek przeprowadzanych akcji wysiedleń sprawiło, że był to w skali europejskiej jedyny tego typu region.

W II połowie XX w. społeczność tego rejonu tworzyła od podstaw ludność napływowa (Zborowski 2007). W 2002 r. ludność zasiedlała stanowiła około 45% ogółu, podczas gdy w środkowej i zachodniej części Karpat udział ten był często dwukrotnie wyższy. Omawiany rejon cechują bardzo niskie współczynniki obciążenia demograficznego, świadczące o młodej strukturze wieku mieszkańców (Zborowski 1995). Przyrost rzeczywisty ludności, wprawdzie w ostatnich dekadach nieco spowolniony, kształtowany jest przez przyrost naturalny. Saldo migracji jest ujemne, ale z tendencją do zmniejszania się. Najbardziej znamiennej cechą tego rejonu jest całkowita zmiana struktury narodowościowej i wyznaniowej, zmiana, która polega na ujednoczeniu tych struktur.

Literatura

- Budzyński Z., 1995, *Struktura terytorialna i stan wiernych Kościoła unickiego na Łemkowszczyźnie w XVIII wieku*, [w:] J. Czajkowski (red.), *Łemkowie w historii i kulturze Karpat*, I, Muzeum Budownictwa Ludowego w Sanoku, Sanok.
- Czajkowski J., 1992, *Historyczne zasiedlanie zachodniej Bojkowszczyzny*, *Plaj*, 6, Zeszyt Krajoznawczy Towarzystwa Karpackiego, Warszawa.
- Czajkowski J., 1995, *Dzieje osadnictwa historycznego na Podkarpaciu i jego odzwierciedlenie w grupach etnicznych*, [w:] J. Czajkowski (red.), *Łemkowie w historii i kulturze Karpat*, I, Muzeum Budownictwa Ludowego w Sanoku, Sanok.
- Jelonek A., 1986, *Obszary zagrożeń demograficznych*, *Folia Geographica, Series Geographica -Oeconomica*, 19, PAN, Kraków.
- Jelonek A., 1988, *Obszary problemowe w zakresie zagrożeń demograficznych w Polsce*, [w:] E. Biderman (red.), *Problemy geografii osadnictwa i ludności w Polsce*, *Geografia*, 42, Wyd. Naukowe UAM, Poznań.

- Koszałka M., Soja M., 2003, *The Bojko region – extinct ethnic region of the Polish Carpathians*, [w:] M. Koter, K. Heffner (red.), *The role of ethnic minorities in border regions; Form of their composition. Problems of development and political rights*, Region and Regionalism, 6, 1, University of Łódź, Łódź–Opole.
- Maryański A., 1961a, *Współczesne migracje ludności w podkarpackich powiatach województwa rzeszowskiego*, Dokumentacja Geograficzna, 5, IG PAN, Warszawa.
- Maryański A., 1961b, *Osadnictwo pionierskie we wschodniej części Bieszczadów Polskich*, Czasopismo Geograficzne, 32.
- Maryański A., 1962, *Z zagadnień ludnościowych powiatu ustrzyckiego*, Prace Geograficzne, 10, Rocznik Naukowo-Dydaktyczny WSP w Krakowie, Kraków.
- Maryański A., 1963, *Współczesne migracje ludności w południowej części pogranicza polsko-ramadeckiego i ich wpływ na rozmieszczenie sił wytwórczych tego obszaru*, WSP, Kraków.
- Maryański A., 1964, *Problemy ponownego zasiedlania południowo-wschodniego pogranicza Polski*, Studia Demograficzne, II, 5, PWN, Warszawa.
- Olszański T. A., 1992, *O nazwie Bojków*, Płaj, 6, Zeszyt Krajoznawczy Towarzystwa Karpackiego, Warszawa.
- Reinfuss R., 1936, *Łemkowie (opis etnograficzny)*, Wierchy, XIV, Kraków.
- Reinfuss R., 1948, *Łemkowie jako grupa etnograficzna*, Prace i Materiały Etnograficzne, VII, Lublin.
- Reinfuss R., 1990, *Śladami Łemków*, Wydawnictwo PTTK “Kraj”, Warszawa.
- Reinfuss R., 1995, *Związki kulturowe po obu stronach Karpat w rejonie Łemkowszczyzny*, [w:] J. Czajkowski (red.), *Łemkowie w historii i kulturze Karpat*, I, Muzeum Budownictwa Ludowego w Sanoku, Sanok.
- Reinfuss R., 1998, *Łemkowie jako grupa etnograficzna*, Muzeum Budownictwa Ludowego w Sanoku, Sanok.
- Soja M., 2001a, *The cultural and ethnic diversity of the population of Łemkowszczyzna /Lemko Region/ in the 19th and 20th centuries*, [w:] *Changing role of border areas and regional policies*, Region and Regionalism, 5, University of Łódź, Silesian Institute in Opole, Silesian Institute Society, Łódź–Opole.
- Soja M., 2001b, *Zmiany zaludnienia Łemkowszczyzny w latach 1869–1998*, [w:] B. Kortus (red.), *Człowiek i przestrzeń, Profesorowi Adamowi Jelonkowi w 70. rocznicę urodzin*, IGI GP UJ, Kraków.
- Soja M., 2001c, *Rozwój ludnościowy a zmiany użytkowania ziemi w Beskidzie Niskim w XIX i XX wieku*, [w:] K. German, J. Balon (red.), *Przemiany środowiska przyrodniczego Polski a jego funkcjonowanie*, Problemy Ekologii Krajobrazu, X, IGI GP UJ, Polska Asocjacja Ekologii Krajobrazu, Kraków.
- Soja M., 2008, *Cykle rozwoju ludności Karpat Polskich w XIX i XX wieku*, IGI GP UJ, Kraków.
- Szczygielski K., 2006, *Geografia mniejszości narodowych i etnicznych w Polsce. Ujęcie ilościowe*, Państwowy Instytut Naukowy – Instytut Śląski w Opolu, Wyższa Szkoła Zarządzania i Administracji w Opolu, Opole.
- Zborowski A., 1995, *Zróżnicowanie społeczno-gospodarcze Karpat Polskich w świetle urbanizacji*, [w:] J. Warszzyńska (red.), *Karpaty Polskie. Przyroda, człowiek i jego działalność*, UJ, Kraków.

- Zborowski A., 2007, *Reterytorializacja migracji w układzie regionalnym i lokalnym w Polsce południowo-wschodniej*, [w:] P. Brezdeń, S. Grykień (red.), *Przekształcenia regionalnych struktur funkcjonalno-przestrzennych*, 9, Instytut Geografii i Rozwoju Regionalnego, Uniwersytet Wrocławski, Wrocław.
- Zborowski A., Winiarczyk-Rażniak A., 2008, *Poziom życia*, [w:] Cz. Guzik, Ł. Szmyd (red.), *Spółczesność i gospodarka subregionu krośnieńskiego na przełomie XX i XXI wieku*, *Prace Naukowo-Dydaktyczne Państwowej Szkoły Zawodowej w Krośnie*, 32, Krosno.

Selected social and demographic issues in the Boiko region in the 19th and 20th centuries

Summary

The paper presents general trends and stages of demographic development in one of the “ethnic” regions of the Polish Carpathian Mountains – the Boiko region. The region ceased to exist in an ethnic sense following World War II and was replaced by a new region in a social, demographic, and economic sense. The ethnic profile of the region was completely altered for political reasons. The native inhabitants of this region were replaced by newcomers. The sudden depopulation and repopulation of the region also affected land use.

The new society that emerged following World War II can be characterized as rather young, ethnically homogeneous, and featuring a birth rate higher than that for the remainder of the Carpathian region. Natural population growth compensates for losses due to emigration and yields a positive population growth rate.

