

Przestrzenne rozmieszczenie oraz cykl życia najaktywniejszych organizacji klastrowych w województwie wielkopolskim

Spatial layout and life cycle of the most active cluster organizations in Wielkopolska voivodeship

Wojciech Dyba

Instytut Geografii Społeczno-Ekonomicznej i Gospodarki Przestrzennej
Uniwersytet im. Adama Mickiewicza w Poznaniu
e-mail: wojtek@amu.edu.pl

Zarys treści: Celem artykułu jest prezentacja wybranych wyników badań nad organizacją przestrzenną i funkcjonowaniem klastrów w województwie wielkopolskim. Ich przedmiotem była m.in. próba wyznaczenia najaktywniejszych organizacji klastrowych w regionie oraz określenia stadiów ich rozwoju. Na podstawie analizy źródeł wtórnych – publikacji regionalnych i stron internetowych oraz źródła pierwotnego – trzech wywiadów bezpośrednich pogłębionych z osobami zaangażowanymi w realizację polityki klastrowej w regionie ustalono, że w 2014 r. w województwie wielkopolskim funkcjonowało 11 szczególnie aktywnych organizacji klastrowych. Ich rozmieszczenie i zasięg przestrzenny wynikały głównie z korzyści aglomeracji, ale były również zależne od rodzaju branży (np. większe rozproszenie przestrzenne w branży spożywczej). Pogłębiona analiza z wykorzystaniem wywiadów wśród koordynatorów tych organizacji pozwoliła określić, że pięć z nich znajdowało się w fazie wzrostu, a sześć w fazie dojrzałości.

Słowa kluczowe: organizacja klastrowa, cykl życia organizacji klastrowej, województwo wielkopolskie

Abstract: The aim of the article is to present selected results of the research on spatial organization and functioning of clusters in Wielkopolska voivodeship (administrative region in Western Poland). Growing number of publications on advantages of forming cluster initiatives (e.g. Sölvell et al. 2003; Ketels 2008) caused, that it became recently one of the important instruments of innovation and economic policy, in many countries including Poland (Porter 2001, Karlsson 2008, Koszarek (ed.) 2011, Kowalski 2013). A cluster organization life cycle (fig. 1) refers to the concepts of product and industry life cycles and identifies development stages of such business associations (Porter 1992, Bergman 2008, Gorynia, Jankowska 2008). On the basis of a desk research, mostly based on an analysis of regional publications and internet websites, it was stated that in 2014 there were eleven particularly active cluster organizations in Wielkopolska voivodeship. Their spatial pattern and range (fig. 2) stemmed mainly from agglomeration benefits, but depended also on a type of branch (for example larger spatial dispersion in agriculture cluster initiatives). Five cluster organizations were in the growth stage, and six in the maturity phase. Additionally, several earlier cluster organizations stopped their activity. A deeper analysis conducted with the use of the interviews with co-ordinators and governors of 7 cluster organizations and three other entities dealing with regional cluster policies allowed to list main forms of and barriers to cooperation of enterprises that influence cluster organizations' life cycles.

Keywords: cluster organization, cluster organization life cycle, Wielkopolska voivodeship

Wstęp

Celem niniejszego artykułu jest przedstawienie wybranych wyników badania klastrów w województwie wielkopolskim, przeprowadzonego na początku 2014 r. we współpracy z Wielkopolskim Regionalnym Obserwatorium Terytorialnym przy Urzędzie Marszałkowskim Województwa Wielkopolskiego w Poznaniu¹. W szczególności ukazana została analiza rozmieszczenia najaktywniejszych organizacji klastrowych w województwie wielkopolskim oraz faz ich cyklu życia. Organizacje klastrowe można określić jako rodzaj sformalizowanej współpracy podmiotów klastra, co zostało szerzej wyjaśnione w tekście. W artykule przedstawiono kolejno wprowadzenie do tematyki klastrów, przegląd literatury wyjaśniającej przyczyny koncentracji przestrzennej przedsiębiorstw oraz wybrane informacje na temat cyklu życia klastrów i organizacji klastrowych. Następną część zawiera opis źródeł

¹ Część empiryczną artykułu oparto na fragmentach współautorskiej publikacji monograficznej z 2014 r. (Stryjakiewicz i Dyba 2014), poszerzonej o dodatkowe obserwacje i wnioski.

danych i metod badawczych, analizę rozmieszczenia organizacji klastrowych oraz obserwacje na temat faz ich rozwoju.

Podejście „klastrowe” w naukach przestrzenno- -ekonomicznych i polityce innowacyjnej

Klasy są od kilkunastu lat popularnym obiektem badań w ekonomii, geografii ekonomicznej i naukach o zarządzaniu, a także działań w sferze polityki gospodarczej i regionalnej. Według M.E. Portera, który w latach 90. XX w. po raz pierwszy użył sformułowania klastery (początkowo tłumaczone jako grono – ang. *cluster*; nazywane niekiedy gronami przedsiębiorczości, klastrami przemysłowymi/gospodarczymi lub porterowskimi skupieniami przestrzennymi), jest to „geograficzne skupisko wzajemnie powiązanych firm, wyspecjalizowanych dostawców, jednostek świadczących usługi, firm działających w pokrewnych sektorach i związanych z nimi instytucji (na przykład uniwersytetów, jednostek normalizacyjnych i stowarzyszeń branżowych) w poszczególnych dziedzinach, konkurujących między sobą, ale również współpracujących” (Porter 2001). Zdaniem T. Brodzickiego i Szultki z Instytutu Badań nad Gospodarką Rynkową, którzy jako jedni z pierwszych w Polsce zainteresowali się szerzej tematyką klastrowych, klastery gospodarcze/biznesowe to przestrzennie skoncentrowane skupienie przedsiębiorstw – jednocześnie konkurujących i kooperujących ze sobą w pewnych aspektach działalności oraz instytucji i organizacji, powiązanych rozbudowanym systemem wzajemnych relacji o formalnym i nieformalnym charakterze, opartych na specyficznej trajektorii rozwoju (np. technologia, rynki zbytu itd.) (Brodzicki i Szultka 2002).

Wśród najczęściej wymienianych cech klastrowych wyróżnić można: a) koncentrację przedsiębiorstw oraz instytucji współpracujących na określonym obszarze; b) działalność przedsiębiorstw w tym samym bądź pokrewnych sektorach przemysłu lub usług; c) interakcje i funkcjonalne powiązania pomiędzy firmami (oparte na konkurencji i współpracy); d) ponadsektorowy wymiar oddziaływań klastera (Dutkowski 2005; Gorynia i Jankowska 2008; Skawińska i Zalewski 2009).

Władze publiczne w Unii Europejskiej, a wkrótce w Polsce szybko dostrzegły pozytywne efekty, które mogą następować poprzez wspieranie klastrowych: zarówno dla konkurencyjności przedsiębiorstw, jak i ich otoczenia (regionów). W polityce

gospodarczej – innowacyjnej i regionalnej zaczęto stosować instrumenty mające na celu stymulowanie rozpoczynania i rozwijania powiązań sieciowych w odniesieniu do współpracy w klastrach (Andersson i in. 2004; Szultka 2004; Karlsson 2008; Grycuk 2010). Zaczęto promować ideę inicjatyw klastrowych – zorganizowanych wysiłków i sformalizowanych działań na rzecz tworzenia, rozwoju lub poprawy funkcjonowania klastrów (Sölvell i in. 2003). Niekiedy inicjatywy te przeradzają się w formy bardziej ustrukturyzowane, które nazywane są organizacjami klastrowymi i opisywane jako sformalizowana współpraca grupy lub wszystkich przedsiębiorstw wchodzących w skład klastra, charakteryzująca się występowaniem koordynatora lub podmiotu o odrębnej osobowości prawnej lub formie organizacyjnej, działającego wyłącznie na rzecz realizacji celów statutowych tego klastra (Ketels 2008; Koszarek 2011). Zaznaczyć należy, że różnica między inicjatywami klastrowymi i organizacjami klastrowymi jest jednak nieostra. Wprowadzono również pojęcie polityki rozwoju opartego na klastrach, jako elementu polityki wzmocnienia innowacyjności i konkurencyjności na poziomie regionalnym i krajowym (Porter 2001; Micek 2008; Duczmal i Potwora 2011; Koszarek 2011). Ma ona na celu m.in.: a) wzmocnienie produktywności przedsiębiorstw poprzez wspólne środki, szybszy dostęp do informacji oraz możliwość korzystania z dóbr publicznych; b) wzrost innowacyjności poprzez wspólne badania, wzajemne konsultacje i kumulowanie doświadczeń; a także c) powoływanie do życia nowych przedsiębiorstw (tzw. przedsiębiorstw odpryskowych – ang. *spin-offs*) zwiększających liczbę uczestników w klastrze. Tematyka wspierania inicjatyw klastrowych i analizy ich skutków dla rozwoju regionalnego stanowi współczesny, ważny kierunek badawczy w geografii ekonomicznej i ekonomii.

Koncentracja przestrzenna przedsiębiorstw oraz rozmieszczenie i zasięg organizacji klastrowych

Istotnym warunkiem funkcjonowania klastra jest przestrzenna koncentracja przedsiębiorstw i instytucji współpracujących. Na podstawie przeglądu literatury naukowej M. Gordon i P. McCann (2000) wyróżniają trzy podstawowe formy koncentracji przestrzennej przedsiębiorstw, które utożsamiają z trzema sposobami wyjaśniania tzw. *klasteringu* (ang. *clustering* – *przestrzenne skupianie się*): model



Ryc. 2. Rozmieszczenie i zasięg przestrzenny przedsiębiorstw wchodzących w skład najaktywniejszych organizacji klastrowych w województwie wielkopolskim

Źródło: opracowanie własne.

Fig. 2. Spatial layout and range of the most active cluster organizations in Wielkopolska voivodeship

Source: own elaboration.

„czystej aglomeracji”, kompleks przemysłowy oraz model sieci społecznej. Model „czystej aglomeracji” nawiązuje m.in. do prac M. Marshalla (1920) i opiera się na korzyściach aglomeracji, jakie osiągają firmy poprzez lokalizację działalności w miastach. Są to m.in. podaż pracy – dostępność wykwalifikowanej siły roboczej, możliwość wykorzystania istniejącej infrastruktury, istnienie chłonnego rynku zbytu dla produkowanych dóbr i usług, dostęp do ośrodków decyzyjnych, obsługi finansowej i prawnej, a także bliskość współpracujących zakładów. Kompleks przemysłowy nawiązuje m.in. do prac A. Webera (1909) i W. Isarda (1956) i wyjaśnia skupianie się przestrzenne przedsiębiorstw poprzez konieczność redukcji kosztów transportowych i transakcyjnych prowadzonej działalności. Model sieci społecznej – wywodzący się z teorii sieci M. Granovettera (1973) opiera się na założeniu, że firmy koncentrują się i współpracują ze względu na relacje łączące ich pracowników: zaufanie, lojalność, chęć wspólnego działania itp. Powyższe formy koncentracji przestrzennej zazwyczaj występują łącznie i nakładają się na siebie; rzadko występuje sytuacja, gdy ma się do czynienia z jedną formą. Stąd też M. Gordon i P. McCann sugerują potrzebę podjęcia próby wyznaczenia, który z wyżej wymienionych typów jest najwierniejszym odbiciem rzeczywistości.

Sam twórca koncepcji klastrów (gron) – M.E. Porter (a w ślad za nim wielu geografów korzystających z jego prac), analizował przestrzenne rozmieszczenie i zasięg klastrów. Przez rozmieszczenie, za T. Strykiewiczem (1988) rozumie się „rozkład przestrzenny obiektów w przestrzeni, na danym obszarze”. Przyjmując należy, że rozmieszczenie organizacji klastrowych wynika w różnym stopniu z trzech kryteriów wskazanych przez M. Gordona i P. McCanna (2000), choć dla inicjatyw klastrowych dodatkowo jest konsekwencją aktywności podmiotów, które zachęcają do formalizowania współpracy pomiędzy przedsiębiorstwami. W zakresie zasięgu – całkowitego obszaru, na którym znajdują się obiekty klastra – są one identyfikowane w różnych skalach przestrzennych: od lokalnej do ponadnarodowej, co jest przedmiotem krytyki niewłaściwego wykorzystania tego pojęcia (Micek 2008). Zarówno zasięg obszaru, na którym powinny się znajdować powiązane sieciowymi relacjami przedsiębiorstwa oraz współpracujące z nimi instytucje (uniwersytety, stowarzyszenia), jak i liczba tych podmiotów są w definicji niejasne, co spotkało się z krytyką części środowiska naukowego (Martin i Sunley 2003). Można przyjąć, że decyduje tutaj świadomość przynależności podmiotów w klastrze do pewnego

terytorium: miasta, regionu lub makroregionu oraz znaczenia roli w jego społeczno-gospodarczym rozwoju. Podobny powinien być argument dla wspierania inicjatyw klastrowych, stąd też wydaje się, że powinno się szczególnie promować inicjatywy lokalne i regionalne, a nie makroregionalne lub krajowe.

Cykl życia klastrow i organizacji klastrowych

Jedną z immanentnych właściwości klastrow oraz sformalizowanych inicjatyw i organizacji klastrowych jest cykl ich życia, określający fazy, stadia jakie przechodzą od momentu powstania do wygaśnięcia. Początkowo w klastrze muszą wyłonić się te wiodące przedsiębiorstwa, wokół których zawiąże się klastr, które dadzą impuls do współpracy. Gdy utworzenie inicjatywy klastrowej wynika z potrzeb przedsiębiorstw, jest to inicjatywa oddolna (ang. *bottom-up*); gdy impuls do współpracy pochodzi od podmiotów z zewnątrz (np. władz), wówczas można mówić o inicjatywie odgórnej (ang. *top-down*). Dalszy rozwój klastra możliwy jest poprzez dołączanie nowych przedsiębiorstw, realizowane wspólnie projekty oraz angażowanie we współpracę zewnętrznych organizacji i podmiotów, np. instytucji naukowych i badawczych. Koncepcja cyklu życia klastra pozostaje w ścisłym związku z teorią cyklu życia produktu R. Vernona (1966, za: Wieloński 2000) i powstała w oparciu o nią teorią cyklu życia branż przemysłowych (Porter 1992).

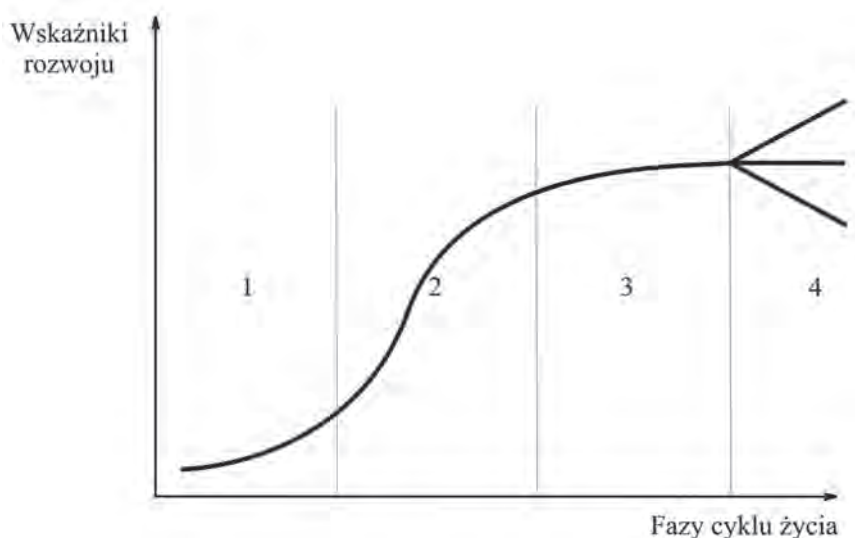
W literaturze spotkać można kilka sposobów definiowania faz cyklu życia klastrow i organizacji klastrowych (Gorynia i Jankowska 2008; Bergman 2008; Sölvell 2008, Kowalski 2013). Na potrzeby niniejszego badania przyjęty został następujący podział faz cyklu życia organizacji klastrowych:

- (1) faza początkowa/embrionalna – okres formowania się klastra, który powstaje dzięki innowacji lub pomysłowości przedsiębiorców lub dzięki nawiązaniu współpracy przez istniejących i rosnących w siłę liderów branży,
- (2) faza wzrostu – następuje, gdy powiększający się rynek przyciąga naśladowców i konkurentów, a firmy starają się jednocześnie budować i utrzymywać ze sobą relacje; w tej fazie do trzonu przedsiębiorstw branży dominującej dołączają się często firmy branż pokrewnych i wspierających,
- (3) faza dojrzałości/stabilizacji – gdy pojawia się coraz więcej firm-naśladowców i współpraca wewnątrz porozumienia staje się głównym źródłem przewagi

konkurencyjnej; uczestnicy klastra poszukują często w tej fazie nisz rynkowych i sposobu poprawy produktywności oraz

- (4) faza schyłkowa – produkt klastra staje się powszechny, niekiedy zastępowalny. Możliwe są wówczas: stagnacja, powolne zamieranie lub nowy impuls, który rozpocznie nową fazę wzrostu. W każdym z tych przypadków uczestnicy klastra powinni poszukiwać nowych produktów i nowych ścieżek rozwoju, by utrzymać konkurencyjność na rynku (ryc. 1).

Porównując cykl życia klastrów i inicjatyw lub organizacji klastrowych (mierzony od momentu zawiązania sformalizowanej współpracy przedsiębiorstw), zauważyć należy, że tworzenie klastra to wieloletni proces, inicjatywa klastrowa jest zawiązywana znacznie szybciej (oczywiście na bazie istniejącej wcześniej koncentracji przestrzennej przedsiębiorstw i instytucji). Relacje w klastrze mają



Ryc. 1. Cykl życia klastra i organizacji klastrowej

Objaśnienia: 1 – faza początkowa, 2 – faza wzrostu, 3 – faza dojrzałości (stabilizacji), 4 – faza schyłkowa.

Źródło: opracowanie własne na podstawie Porter 1992; Bergman 2008 oraz Gorynia i Jankowska 2008.

Fig. 1. Cluster and cluster organization life cycle

Explanations: 1 – initial phase, 2 – growth phase, 3 – maturity (stabilisation) phase, 4 – final phase.

Source: author's own work based on Porter 1992; Bergman 2008 and Gorynia and Jankowska 2008.

charakter długotrwały, w organizacji klastrowej mogą być krótkotrwałe, a przez to również cykl życia tej drugiej może być krótszy.

Źródła informacji i metody badań

Dla wyznaczenia najaktywniejszych organizacji klastrowych w województwie wielkopolskim wykorzystano metodę krytycznej analizy źródeł wtórnych (*desk research*). Przeanalizowane zostały publikacje i dokumenty Urzędu Marszałkowskiego Województwa Wielkopolskiego i Polskiej Agencji Rozwoju Przedsiębiorczości (m.in. raporty, badania, wyniki tzw. *benchmarkingów* klastrów) oraz strony internetowe organizacji klastrowych. Na początku wyszukane zostały w nich wszystkie zrzeszenia zawierające słowo klastr. Spośród kilkudziesięciu wyłonionych w ten sposób porozumień odrzucono te, które nie posiadały cech organizacji klastrowej: formy zorganizowanej (np. w formie statutu, działalności koordynatora), listy współpracujących na stałe, minimum dziesięciu przedsiębiorstw położonych w bliskiej odległości (tzw. masa krytyczna) i kooperujących na stałe instytucji. Zauważono przy tym tendencję, do nadużywania pojęcia klastr dla określenia porozumień, które nie posiadają cech charakterystycznych klastra. Wśród odrzuconych „klastrów” znajdowały się m.in. platformy potencjalnej współpracy przedsiębiorstw oraz instytucji naukowych i badawczych, otwarte na projekty zgłaszane przez te podmioty, ale bez ukształtowanej struktury (w tym propozycje tworzenia sieci i realizacji wspólnych projektów branżowych wysuwane przez Wielkopolską Izbę Przemysłowo-Handlową). Nie badano natomiast w sposób ilościowy koncentracji przestrzennej podmiotów (np. z wykorzystaniem stosowanego w tym kontekście ilorazu lokalizacji).

W kolejnym etapie starano się wyróżnić najaktywniejsze organizacje klastrowe w regionie. Za najaktywniejsze przyjęto te, które pojawiły się przynajmniej w dwóch dokumentach lub opracowaniach regionalnych z zakresu innowacyjności i klastrów, w tym na interaktywnej mapie klastrów opracowywanej przez PARP (<http://www.pi.gov.pl/PARP/data/klastry/>) oraz które realizowały wspólnie minimum dwa projekty. W ten sposób wyznaczono najaktywniejsze organizacje klastrowe województwa wielkopolskiego. Wskazane publikacje oraz opis projektów posłużyły dodatkowo do określenia faz cyklu życia tych organizacji klastrowych. Ze względu

na przyjęte kryteria (w tym realizacja minimum dwóch wspólnych projektów) wśród wyróżnionych porozumień nie znalazły się organizacje w fazie początkowej.

W ostatnim etapie przeprowadzono dziesięć indywidualnych wywiadów pogłębiających (metodą osobistą lub telefoniczną) z koordynatorami siedmiu organizacji klastrowych oraz trzema przedstawicielami instytucji kreujących lub wpływających na politykę klastrową w regionie (Urząd Marszałkowski Województwa Wielkopolskiego, Wielkopolskie Centrum Klasteringu i Uniwersytet Ekonomiczny w Poznaniu). Pozwoliły one na zweryfikowanie listy najaktywniejszych, regionalnych organizacji klastrowych i faz cyklu ich życia, a także określenie form i barier współpracy wpływających na długość tego cyklu.

Rozmieszczenie i zasięg przestrzenny organizacji klastrowych w województwie wielkopolskim

Na podstawie przyjętych kryteriów, wyznaczonych zostało 11 najaktywniejszych organizacji klastrowych w województwie wielkopolskim, funkcjonujących w regionie w pierwszym kwartale 2014 r. (ryc. 2).

Organizacje te reprezentują trzy typy branż: 1) przetwórstwo rolno-spożywcze: Klaster Spożywczy Południowej Wielkopolski oraz Klaster Leszczyńskie Smaki; 2) działalność przemysłową i budowlaną: Swarzędzki Klaster Producentów Mebli, Klaster Kotlarski, Wielkopolski Klaster Lotniczy, Zachodni Klaster Tworzyw Sztucznych Plastikopolis oraz Leszczyński Klaster Budowlany oraz 3) dynamicznie zmieniające się branże usługowe: Wielkopolski Klaster Teleinformatyczny, SynergIT, Klaster Poligraficzno-Reklamowy oraz Klaster Bio Region Wielkopolska. Przedsiębiorstwa współpracujące w ramach organizacji klastrowych zlokalizowane są przeważnie wewnątrz lub w najbliższej okolicy największych miast regionu: Poznań (5), Kalisz (2) i Leszno (3). Miasta te można uznać za „centra klastrowe” województwa. Za decydujący czynnik ich umiejscowienia należy uznać szeroko rozumiane korzyści aglomeracji oraz liderów skłonnych nadawać współpracy w inicjatywie stosowne impulsy rozwoju. Dwie inicjatywy: Swarzędzki Klaster Producentów Mebli oraz pleszewski Klaster Kotlarski nawiązują jednak do wieloletnich tradycji produkcji odpowiednio: mebli i kotłów grzewczych. Na fakt sformalizowanej współpracy przy wspólnych projektach wpłynęły tam

również więzi społeczne. Nieprzypadkowo w południowej Wielkopolsce utworzono ponadto Klaster Spożywczy Południowej Wielkopolski oraz Klaster Spożywczy „Leszczyńskie Smaki”. Obszar ten od lat słynie z dobrych warunków do upraw rolnych i licznych przedsiębiorstw przetwórstwa rolno-spożywczego: wystarczyła tylko integracja tych podmiotów.

Najmniejszy zasięg przestrzenny (mierzony zasięgiem przedsiębiorstw wchodzących w ich skład), mają organizacje w działalności przemysłowej (są najbardziej skoncentrowane przestrzennie), najbardziej rozproszone powierzchniowo są organizacje reprezentujące przetwórstwo rolno-spożywcze.

Cykl życia organizacji klastrowych w województwie wielkopolskim

Wcześniejsze badania autora wykazały, że liczba porozumień klastrowych w województwie wielkopolskim wciąż się zmienia i można jedynie ustalić ich liczbę na określony moment czasu (Dyba 2012). Podczas badania w 2014 r. (Stryjakiewicz i Dyba 2014) zebrano dane dotyczące roku utworzenia najaktywniejszych organizacji klastrowych, liczby podmiotów wchodzących w ich skład (przedsiębiorstw oraz instytucji trwale współpracujących: jednostek naukowo-badawczych oraz jednostek otoczenia biznesu) oraz projektów i przejawów działalności w ostatnich latach. Wybrane wyniki przedstawia tabela 1.

Analizując fazy cyklu życia wskazanych organizacji klastrowych, trzy z nich można zakwalifikować jako rosnące, dwie jako rosnące lecz przechodzące w dojrzałe, a sześć jako dojrzałe (ustabilizowane). Ocena przynależności do fazy wzrostu dokonana została na podstawie zrealizowanych projektów i działań, planowanych dalszych projektów oraz otwarciem na nowych przedsiębiorców, którzy planują lub mają zgodę na dołączenie do organizacji klastrowej. Struktury dojrzałe będą musiały wkrótce znaleźć nowy impuls i cel działań, przyjąć nową wizję rozwoju, by nie zaniknąć.

W celu określenia czynników wpływających na długość cyklu życia organizacji klastrowych podczas przeprowadzonych wywiadów z koordynatorami zadano pytania m.in. o początki sformalizowanej współpracy i cel jej utworzenia, a także o główne formy i bariery kooperacji przedsiębiorstw w sformalizowanych

Tabela 1. Fazy cyklu życia najaktywniejszych organizacji klastrowych w województwie wielkopolskim

Table 1. Life cycle phases of the most active cluster organizations in Wielkopolska voivodeship

Lp./ No.	Nazwa/ Name	Rok założenia/ Year of estab- lishment	Liczba przedsiębiorstw / Number of firms		Liczba jedno- stek trwale współpracują- cych / Number of cooperating entities	Fazy cyklu życia/ Phases of life cycle
			w roku założenia / initially	w 2014 r./ in 2014		
1	Klaster Poligraficzno- -Reklamowy	2007	21	33	8	dojrzałości
2	Wielkopolski Klaster Teleinformatyczny	2008	~15	44	5	wzrostu / dojrzałości
3	Swarzędzki Klaster Producentów Mebli	2009	10	17	3	wzrostu / dojrzałości
4	Zachodni Klaster Tworzyw Sztucznych Plastopolis	2009	13	13	5	dojrzałości
5	Wielkopolski Klaster Lotniczy	2009	6	6	4	dojrzałości
6	Klaster Spożywczy Południowej Wielko- polski	2009	17	28	10	dojrzałości
7	Klaster Kotlarski w Pleszewie	2009	15	30	13	dojrzałości
8	SynergIT Klaster Informatyczny (dawniej ITelligence Technology)	2010 (2009)	33	48	5	dojrzałości
9	Leszczyński Klaster Budowlany	2010	6	26	8	wzrostu
10	Klaster Spożywczy Leszczyńskie Smaki	2010	11	23	7	wzrostu
11	Bio Region – Wielko- polska	2011	10	17	6	wzrostu

Źródło: opracowanie własne na podstawie analizy źródeł wtórnych oraz wywiadów.

Source: author's own work based on desk research and interviews.

klastrach w regionie. Okazało się, że dla przedsiębiorstw z pięciu na siedem organizacji klastrowych, głównym powodem sformalizowania współpracy była chęć pozyskania środków finansowych na rozwój ze źródeł zewnętrznych. Były to zatem inicjatywy kreowane odgórnie, a tylko dwie nosiły znamiona inicjatyw oddolnych – utworzonych w związku z potrzebami wychodzącymi bezpośrednio od firm. Wśród głównych form działalności organizacji klastrowych wymieniano działania promocyjne i marketingowe, zdobywanie specjalistycznej wiedzy, prowadzenie bazy danych o przedsiębiorstwach, pozyskiwanie nowych klientów oraz współpraca w działalności badawczo-rozwojowej. Główne bariery działalności zdaniem respondentów to obawa przed podejmowaniem współpracy, brak środków finansowych, złe rozwiązania prawne, brak zaangażowania we współpracę i brak wiedzy na temat istoty klastrow. Wskazane bariery były zapewne również powodami wygaśnięcia współpracy w co najmniej siedmiu istniejących wcześniej organizacjach klastrowych (które udało się zidentyfikować), mogą również stanowić zagrożenie dla kontynuacji współpracy po fazie dojrzałości w obecnie działających organizacjach klastrowych.

Zakończenie

Przeprowadzone badanie dowodzi, że tworzenie organizacji klastrowych w Polsce następuje w odpowiedzi na kreowaną na poziomie krajowym i regionalnym politykę innowacyjną. Ich celem jest stymulowanie współpracy w klastrach: pomiędzy przedsiębiorstwami oraz pomiędzy nimi a jednostkami naukowymi i badawczymi. Niekiedy pojęcie klastra jest nadużywane i wykorzystywane do tworzenia porozumień na potrzeby konkretnych projektów (bez wystarczającej liczby przedsiębiorstw, koncentracji przestrzennej lub wpływu na rozwój społeczno-gospodarczy otoczenia). Analizując rozmieszczenie przestrzenne organizacji klastrowych w województwie wielkopolskim, wykazujących w 2014 r. dużą aktywność, zauważyć należy, że są one położone najczęściej w dużych miastach, co jest przejawem oddziaływania korzyści aglomeracji oraz wynikiem aktywności koordynatorów współpracy. Powstanie innych porozumień klastrowych miało jednak charakter odgórny i istnieje realne zagrożenie, że powstały one po to, by skorzystać ze środków zewnętrznych na utworzenie i rozwój współpracy. Niewykluczone,

że organizacje klastrowe, które nie są zakorzenione w lokalnym otoczeniu, po okresie realizacji konkretnego projektu (projektów), zanikną. Tym samym cykl życia tych organizacji będzie zaledwie kilkuletni, choć założeniem polityki klastrowej jest stymulowanie współpracy długotrwałej – im dłuższej, tym z większą szansą na pozytywne efekty dla lokalnej lub regionalnej gospodarki. Należy zatem szczególnie wspierać organizacje działające 3 lata i dłużej, które nawiązują do lokalnych tradycji, albo – w przypadku branż nowoczesnych, wiedzochłonnych i innowacyjnych – które oparte są również na więziach społecznych.

Literatura

- Andersson T., Serger S.S., Sörvik J., Hansson E.W., 2004, *The cluster policies whitebook*, IKED, Malmö.
- Bergman E.M., 2008, *Cluster life-cycles: an emerging synthesis* [w:] C. Karlsson (red.), *Handbook of research on cluster theory*, Edwar Elgar, Cheltenham, 114–132.
- Brodzicki T., Szultka S., 2002, *Koncepcja klastrów a konkurencyjność przedsiębiorstw. Organizacja i kierowanie*, 4 (110), 45–0.
- Duczmal W., Potwora W. (red.), 2011, *Klastry i inicjatywy klastrowe w województwie opolskim*, t. 1, Wydawnictwo Instytut Śląski, Opole.
- Dutkowski M., 2005, *Klastry w rozwoju regionalnym. Współczesne problemy i koncepcje teoretyczne badań przestrzenno-ekonomicznych*, Biuletyn Komitetu Przestrzennego Zagospodarowania Kraju Polskiej Akademii Nauk, 219, 57–73.
- Dyba W.M., 2012, *Klasyfikacja rodzajowa i polityka wspierania klastrów gospodarczych w województwie wielkopolskim*. Biuletyn IGSEiGP UAM, Seria rozwój regionalny i polityka regionalna, 20, 73–85.
- Gordon M., McCann P., 2000, *Industrial Clusters: Complexes, Agglomeration and/or Social Networks?*, *Urban studies*, 37 (3), 513–532.
- Gorynia M., Jankowska B., 2008, *Klastry a międzynarodowa konkurencyjność i internacjonalizacja przedsiębiorstwa*, Wyd. Diffin, Warszawa.
- Granovetter M., 1973, *The Strength of Weak Ties*, *American Journal of Sociology*, 78, 1360–1380.
- Grycuk A., 2010, *Klastry jako instrument polityki regionalnej*, *Infos - zagadnienia społeczno-gospodarcze*, Biuro Analiz Sejmowych, 13 (83), 1–4.

- Isard W., 1956, *Location and Space-economy; a General Theory Relating to Industrial Location, Market Areas, Land Use, Trade, and Urban Structure*, Technology Press of Massachusetts Institute of Technology and Wiley, Cambridge.
- Karlsson C., 2008, *Handbook of research on innovations and clusters: cases and policies*, Edward Elgar, Cheltenham, Northampton.
- Ketels C., 2008, *Clusters, Clusters Policy and Swedish Competitiveness in a Global Economy*, Sweden's Globalisation's Council, Stockholm.
- Koszarek M. (red.), 2011, *Inicjatywy klastrów: skuteczne działanie i strategiczny rozwój*, Polska Agencja Rozwoju Przedsiębiorczości, Warszawa.
- Kowalski A.M., 2013, *Znaczenie klastrów dla innowacyjności gospodarki w Polsce*, Oficyna Wydawnicza Szkoła Główna Handlowa Warszawa.
- Marshall A., 1920, *Principles of economics*, Macmillan, London.
- Martin R., Sunley P., 2003, *Deconstructing clusters: chaotic concept or policy panacea?*, Journal of Economic Geography, 3 (1), 5–35.
- Micek G., 2008, *Grona przedsiębiorczości jako przedmiot analizy oraz instrument rozwoju lokalnego i regionalnego w warunkach polskich*, Przegląd Geograficzny, 80 (4), 541–560.
- Porter M.E., 1992, *Strategia konkurencji. Metody analizy sektorów i konkurentów*, PWE, Warszawa.
- Porter M.E., 2001, *Porter o konkurencji*, PWE, Warszawa.
- Skawińska E., Zalewski R.I., 2009, *Klastry biznesowe w rozwoju konkurencyjności i innowacyjności regionów. Świat - Europa - Polska*, PWE, Warszawa.
- Sölvell Ö., 2008, *Clusters: Balancing Evolutionary and Constructive Forces*, Ivory Tower Publishing, Sztokholm.
- Sölvell Ö., Lindqvist G., Ketels, C., 2003, *The Cluster Initiative Greenbook*, Ivory Tower Publishing, Sztokholm.
- Stryjakiewicz T., 1988, *Czynniki lokalizacji i funkcjonowania przemysłu rolno-spożywczego oraz jego struktura przestrzenna w regionie poznańskim*, Wydawnictwo Naukowe PWN, Poznań.
- Stryjakiewicz T., Dyba W.M., 2014, *Organizacja przestrzenna i funkcjonowanie klastrów w województwie wielkopolskim*, WROT, Poznań.
- Szultka S. (red.), 2004, *Klastry - innowacyjne wyzwanie dla Polski*, Instytut Badań nad Gospodarką Rynkową Gdańsk.

Vernon R., 1966, *International Investment and International Trade in the Product Cycle*, Quarterly Journal of Economics, 80, 23–34.

Weber A., 1909, *Über den Standort der Industrie*, w tłumaczeniu: C.J. Friedrich (1929): *Alfred Weber's Theory of the Location of Industries*, The University of Chicago Press, Chicago.

Wieloński A., 2000, *Geografia przemysłu*, Wydawnictwo Naukowe PWN, Warszawa.

Strony internetowe [dostęp: wrzesień–październik 2014 r.]

Benchmarkingi klastrów w Polsce z lat 2010, 2012, 2014, wykonywane na zlecenie Polskiej Agencji Rozwoju Przedsiębiorczości, http://www.pi.gov.pl/klastry/chapter_95064.asp.

Interaktywna mapa klastrów opracowana przez Polską Agencję Rozwoju Przedsiębiorczości, www.pi.gov.pl/PARP/data/klastry/.

Ekspertyzy wykonane na zlecenie Wielkopolskiego Regionalnego Obserwatorium Terytorialnego, <https://wrot.umww.pl/baza-wiedzy-3/>.

Publikacje udostępniane przez Departament Gospodarki Urzędu Marszałkowskiego Województwa Wielkopolskiego, http://www.umww.pl/departamenty_departament-gospodarki.

